

**MOISIO-HAKKARIN ASEMAKAAVA 1:1000**

**Kaava-alue: Moisio-Hakkari**  
**Kylä: Herrala**

**Korttelit: Moisio-Hakkarin asemakaavalla muodostuu korttelit 272-285, virkistys- liikenne- ja erityisalueita sekä kevyenliikenteen väyliä ja katuja.**

**II-OSAINEN KARTTA/I-KARTTAOSA**

**Merkitöjen selitykset ja asemakaavamääräykset:**

**AP-25**

Asuinpienalojen korttelialue. Alueelle voidaan rakentaa kytkeytyjä pientaloja ja erillisiä pientaloja asumis- tarkoituksiin. Rakennukset tulee sijoitukseltaan, väritykseltään, julkisivu- ja katemateriaaleiltaan sekä kattomuodon ja räystään suhteen rakentaa korttelialueittain yhtenäistä rakennustapaa noudattaen. Rakennuksissa tulee olla harjakatto. Olemassa olevaa rakennusta saadaan korjata uudisrakennukseen verrattavalla tavalla sen estämättä, mitä on määrätty rakennuspaikan rakennusohjeesta, rakennuksen kerrostuvuudesta, kattokaltevuudesta tai istutettavasta alueesta. Rakennuspaikalle on varattava vähintään yksi autopaikka yhtä asuntoa kohti ja yksi vieraspaikka kahta asuntoa kohti. Ajo autotalliin tai autokatokseen tulee järjestää pihan kautta, eikä suoraan kadulta. Rakennuspaikalta on varattava asukkaiden oleskeluun ja leikkiin soveltuvaa yhtenäistä aluetta vähintään 20 m<sup>2</sup> asuntoa kohti. Rakennukset on rakennettava niin, ettei ulkoinen melu asuintiloissa ikkunoiden ollessa suljettuina ylitä 35 dB (LAeq 7-22) ja 30 dB (LAeq 22-7). Alueelle saa rakentaa asuinrakennuksia edellyttäen, että leikki- ja oleskelualueena käytettävän pihan alueen melutaso on alle 55 dB (LAeq 7-22) ja alle 50 dB (LAeq 22-7).

**APT-2**

Asuinpienalojen ja teollisuusrakennusten korttelialue. Tontin kerrosalasta saa käyttää enintään 50 % asuintiloja varten. Alueelle saa rakentaa tiloja vain sellaista toimintaa varten, joka ei aiheuta ympäristölle melua, tärinää, ilman eikä pohjaveden pilaantumista. Alueelta ei saa käyttää ulkovarastointiin. Rakennuspaikalle on varattava vähintään yksi autopaikka yhtä asuntoa kohti ja yksi vieraspaikka kahta asuntoa kohti sekä yksi autopaikka/teollisuus- rakennuksen arvioitu työpaikka. Jätehuoltoa palvelevat tilat saadaan rakentaa kaavaan merkityn rakennusohjeuden lisäksi kaavassa osoitetun rakennusalan ulkopuolelle. Rakennukset on rakennettava niin, ettei ulkoinen melu asuintiloissa ikkunoiden ollessa suljettuina ylitä 35 dB (LAeq klo 7-22) ja 30 dB (LAeq 22-7). Alueelta saa rakentaa asuinrakennuksia edellyttäen, että leikki- ja oleskelualueena käytettävän pihan alueen melutaso on alle 55 dB (LAeq klo 7-22) ja alle 50 dB (LAeq 22-7). Korttelialueella tulee tonttikohdaisesti huolehtia asuntojen ulko-oleskeluun tarkoitettua aluetta melun torjunnasta. Rakennuspaikalta on varattava asukkaiden oleskeluun ja leikkiin soveltuvaa yhtenäistä aluetta vähintään 20 m<sup>2</sup> asuntoa kohti. Melunsuojarakenteiden riittävyyden varmistamiseksi tulee kortteli 285 rakentaa valmiiksi korttelin 283 rakentamista.

**AR-27**

Rivitalojen ja muiden kytkeytyneiden asuinrakennusten korttelialue. Rakennukset tulee sijoitukseltaan, väritykseltään, julkisivu- ja katemateriaaleiltaan sekä kattomuodon ja räystään suhteen rakentaa korttelialueittain yhtenäistä rakennustapaa noudattaen. Rakennuksissa tulee olla harjakatto. Rakennuspaikalle on varattava vähintään yksi autopaikka yhtä asuntoa kohti ja yksi vieraspaikka kahta asuntoa kohti. Ajo autotalliin tai autokatokseen tulee järjestää pihan kautta, eikä suoraan kadulta. Rakennuspaikalta on varattava asukkaiden oleskeluun ja leikkiin soveltuvaa yhtenäistä aluetta vähintään 20 m<sup>2</sup> asuntoa kohti. Jätehuoltoa palvelevat tilat saadaan rakentaa kaavaan merkityn rakennusohjeuden lisäksi kaavassa osoitetun rakennusalan ulkopuolelle. Rakennukset on rakennettava niin, ettei ulkoinen melu asuintiloissa ikkunoiden ollessa suljettuina ylitä 35 dB (LAeq klo 7-22) ja 30 dB (LAeq 22-7). Alueelle saa rakentaa asuinrakennuksia edellyttäen, että leikki- ja oleskelualueena käytettävän pihan alueen melutaso on alle 55 dB (LAeq klo 7-22) ja alle 50 dB (LAeq 22-7). Parvekkeet ja terassit saadaan varustaa yksinkertaisin tasiseinillä eikä näin muodostuvaa tilaa lueta rakennusohjeeseen.

**AO-57**

Erillispientalojen korttelialue. Alueen rakennusohjeesta saa käyttää toimisto-, liike-, näyttely- ja kokoustilustiloja varten. Korttelialueelle saa rakentaa tiloja vain sellaista toimintaa varten, joka ei aiheuta ympäristölle melua, tärinää eikä ilman tai pohjaveden pilaantumista. Liike- ja toimistotilat on rakennettava niin, ettei ulkoinen melu sisätiloissa ikkunoiden ollessa suljettuina ylitä 45 dB. Kokoustilat on rakennettava niin, ettei ulkoinen melu sisätiloissa ikkunoiden ollessa suljettuina ylitä 35 dB. Rakennuspaikalle on varattava vähintään yksi autopaikka kerrosalan 70 m<sup>2</sup> kohti. Alueelta ei saa käyttää ulkovarastointiin. Jätehuoltoa palvelevat tilat saadaan rakentaa kaavaan merkityn rakennusohjeuden lisäksi kaavassa osoitetun rakennus- alan ulkopuolelle.

**KTY-9**

Toimintarakennusten korttelialue. Alueen rakennusohjeesta saa käyttää toimisto-, liike-, näyttely- ja kokoustilustiloja varten. Korttelialueelle saa rakentaa tiloja vain sellaista toimintaa varten, joka ei aiheuta ympäristölle melua, tärinää eikä ilman tai pohjaveden pilaantumista. Liike- ja toimistotilat on rakennettava niin, ettei ulkoinen melu sisätiloissa ikkunoiden ollessa suljettuina ylitä 45 dB. Kokoustilat on rakennettava niin, ettei ulkoinen melu sisätiloissa ikkunoiden ollessa suljettuina ylitä 35 dB. Rakennuspaikalle on varattava vähintään yksi autopaikka kerrosalan 70 m<sup>2</sup> kohti. Alueelta ei saa käyttää ulkovarastointiin. Jätehuoltoa palvelevat tilat saadaan rakentaa kaavaan merkityn rakennusohjeuden lisäksi kaavassa osoitetun rakennus- alan ulkopuolelle.

**VL-6**

Lähiavirustysalue. Olemassa oleva puusto on säilytettävä siten, että sallitaan vain maisemanhoidon kannalta tarpeelliset toimenpiteet. Puustoa tulee täydentää istutuksin. Alueen suunnittelussa ja maisemoinnissa tulee ottaa huomioon ojan hoidon ja kunnostamisen vaatimat tilat.

**LT**

Maanien alue. Liittymän järjestäminen muusta kuin kaavassa osoitetusta kohdasta on kielletty.

**ET**

Yhdyskuntateknistä huoltoa palvelevien rakennusten ja laitojen alue.

**EV-3**

Suojaviheralue. Alueelle tulee rakentaa meluvai tai muu melua estävä rakenne. Melun torjuntarakenteet tulee mitoittaa meluseisäilyn perusteella. Melun torjuntarakenteet tulee rakentaa ennen korttelien 284, 273 ja 282 uusien asuinrakennusten käyttöönottoa.

- 3 metriä kaava-alueen rajan ulkopuolella oleva viiva.
- Korttelin, korttelinosan ja alueen raja.
- Osa-alueen raja.
- Poikkiviiva osoittaa rajan sen puolen, johon merkintä kohdistuu.
- Ohjeellinen tontin/rakennuspaikan raja.

**275**

Korttelin numero.

**1**

Ohjeellinen tontin/rakennuspaikan raja.

- SARVIKAANTI Kadun, tien, katuaukion, torin, puiston tai muun yleisen alueen nimi.
- 250 Rakennusohjeus kerrosalanelömetreinä.
- I Roomalainen numero osoittaa rakennusten, rakennuksen taisen osan suurimman sallitun kerrostuksen.
- e=0,25 Tehokkuuskusto eli sallitun kerrosalan suhde tontin/rakennuspaikan pinta-alaan.

**Rakennusala**

Rakennusala.

**pk 300**

Merkintä osoittaa, kuinka monta kerrosnelometriä rakennusalle sallitusta kerrosalasta saadaan käyttää lasten päivähoitotiloja tai kerhohuoneistojen tontilla täytyy tällöin osoittaa erillinen leikkialue päivähoitotilojen käyttöön sekä tarvittavat autopaikat henkilökuntaa varten.

**Rakennusala**

Rakennusala, jolle saa sijoittaa talousrakennuksen.

**Rakennuksen**

Rakennuksen harjansuuntaa osoittava viiva.

**Nuotio**

Nuotio osoittaa rakennusalan sivun, johon rakennus on rakennettava kiinni.

**Ohjeellinen**

Ohjeellinen leikki- ja oleskelualueeksi varattu alueen osa.

**Istutettava**

Istutettava alueen osa.

**Säilytettävä**

Säilytettävä/istutettava puuri.

**Katu**

Katu. Jalankululle ja polkupyöräilylle varattu katu/tie, jolla tontille/rakennuspaikalle ajo on sallittu.

**Ohjeellinen**

Ohjeellinen yleiselle jalankululle ja polkupyöräilylle varattu alueen osa.

**Ohjeellinen**

Ohjeellinen yleiselle jalankululle ja polkupyöräilylle varattu alueen osa, jolla huoltoajo on sallittu.

**Johto**

Johto varten varattu alueen osa.

**Katualueen**

Katualueen rajan osa, jonka kohdalla ei saa järjestää ajoneuvollittymää.

**Korttelissa**

Korttelissa tontin on aidattava puistoon rajoittavalta osalta.

**Hutevesien**

Hutevesien johtamisen kannalta merkittävien ojan ohjeellinen sijainti.

**Puhdistettava**

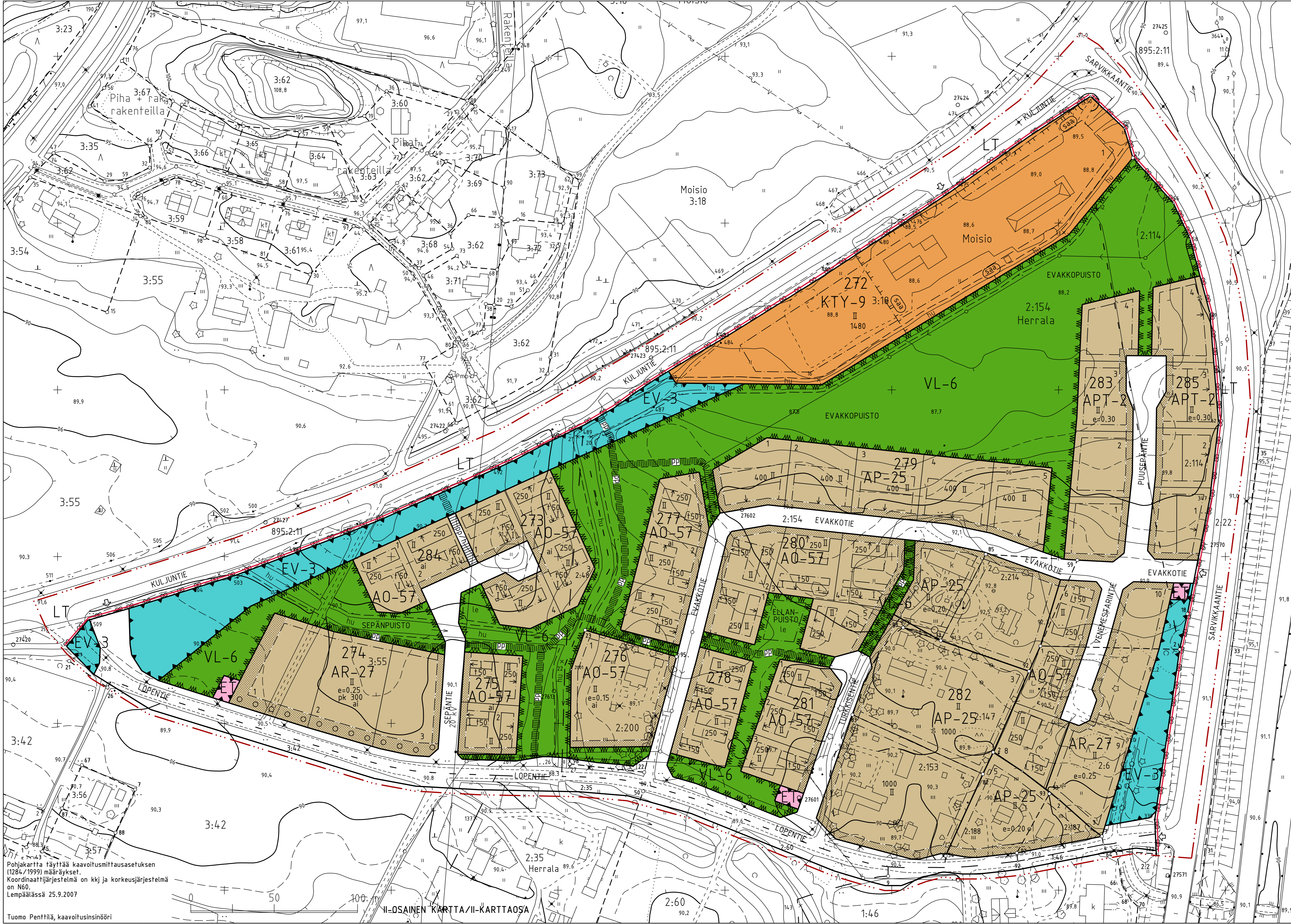
Puhdistettava/kunnostettava maa-alue. Alue tulee puhdistaa ympäristöviranomaisen määräämällä tavalla ennen rakentamisen ryhtymistä.

**Riitta**

Riitta Valkeajärvi, hallintopäällikkö

Korjattu 7.11.2007, 19.12.2007, 4.4.2008, 5.5.2008, 15.5.2008

MOISIO-HAKKARIN ASEMAKAAVA		LEMPÄÄLÄN KUNTA	
Tekninen toimi		Suunn. VA	DN:o 2076
Pvm. 19.4.2006	Tuomo Penttinen Kaavoitusinsinööri	Piirt. M. Talasniemi	Arkisto
Kaavj. 04.12.2004 s 172	Khai 10.01.2005/s 47	Kaavj. 12.01.2006/s 8	Khai 06.04.2006/s 47
Kaavj. 03.01.2008/s 6	Khai 28.01.2008/s 29	Khai 11.2.14.3.2008	Khai 16.06.2008/s 171
			Khai 16.06.2008/s 40
			Khai 25.06.2008/s 40



Pohjakartta täyttää kaavoitusmittausasetuksen (1284/1999) määräykset. Koordinaattijärjestelmä on kkk ja korkeusjärjestelmä on N60. Lempäälässä 25.9.2007