

Lempäälän
KÄYRÄNKEDON LUONTOSELVITYS
2011



Tmi Mira Ranta
Isorainiontie 8
38120 SASTAMALA
p. 050-5651584
mira.ranta@kopteri.net

Rantavyöhyke laskee Pyhäjärveen jyrkkänä töyräänä jossa kasvaa rehevää, osittain kausikosteata kasvillisuutta. Päärakennus ympäristöineen on lehtomaista kuusimetsää jossa kasvaa huomattavan suuria ja vanhoja puita.

KASVILLISUUSKUVIOT

Kasvillisuuskuvioiden numerointi vastaa liitteenä olevan kartan numerointia.

1. Tuore kangasmetsä

Alueen pohjoisrajalla, rannassa sekä peltosaarekkeissa on pienialaisesti tuoretta mustikkatyypin kangasmetsää. Valtapuuna kasvaa kuusta, rannassa ja saarekkeissa myös mäntyä. Sekapuuna koivua, pihlajaa ja harmaaleppää.

Kenttäkerroksen lajisto vaihtelee kuusikon mustikkavaltaisuudesta saarekkeiden heinämäiseen kasvillisuuteen. Pensaskerroksessa kasvaa pihlajaa, vadelmaa ja katajaa.

Kuva 2. Rannan tuoretta kangasmetsää.



2. Lehtomainen kangasmetsä

Suurin osa alueen metsäisestä alasta on käenkaali-oravanmarjatyyppin lehtomaista kangasmetsää, valtapuunaan kuusi. Sekapuuna koivua, haapaa, leppiä ja mäntyä. Varsinkin rannan lounaisosassa pensaskerroksessa kasvavaa pihlajaa esiintyy runsaasti. Muita pensaskerroksen lajeja ovat taikinamarja, vadelma, tuomi ja kataja.

Kenttäkerroksessa kasvaa mustikan lisäksi runsaasti mm. käenkaalia, ahomansikkaa, nurmitädykettä, kevätpiippoa, metsäimarretta ja oravanmarjaa.

Kuva 3. Kuusikkoa alueen lounaisosasta, rannan tuntumasta.



3. Lehto

Rannassa on pieni ala rehevää rantalehtoa. Puusto on ryteikköistä ja koostuu harmaalepystä, pihlajasta ja tuomesta. Pensaana punaherukkaa ja seljaa. Lahopuuta on jonkin verran.

Aluskasvillisuus on rehevää; vuohenputkea, ojakellukkaa, rönsyleinikkiä, nokkosta, kieloä, käenkaalia sekä metsäalvejuurta.

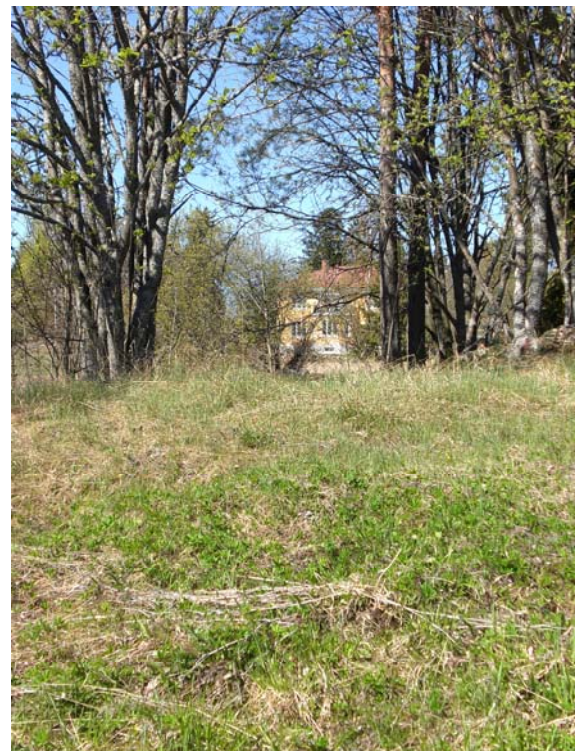


Kuvat 4. ja 5. Rannan lehtokasvillisuutta.

4. Ketokasvillisuus

Peltoosaarekkeen eteläreunalla on kuivan niityn kasvillisuutta.

Aurinkoisella reunalla kasvaa mm. siankärsämöä, keto-orvokkia, kissankelloa, mäkitervakkoa, pikkukäenrieskaa, ahusolaheinää, ketohanhikkia ja piennarmataraa. Laidunmainen ympäröivä puusto koostuu männystä, katajasta ja pihlajasta.



Kuva 6.

Varhaisen kevään ketoa. Taustalla päärakennus.

5. Rantaluhdat

Alueen rannalla on kaksi pientä umpeen kasvanutta lahdelmaa. Maastotöiden aikaan luhdalla pystyi vaivatta uppoamatta kävelemään. Luhdan kasvillisuus muodostuu pääosin isosorsimosta sekä sarakasveista. Seassa kasvaa myös rentukkaa, osmankäämiä sekä mesiangervoa.

Muilta osin rannat ovat varsin karuja ja kivisiä eikä laajempia ruovikoita esiinny.



Kuva 7. ja 8. Rantaluhta sekä alueelle tyypillinen, kivinen ranta.

6. Pellot

Selvitysalueen pellot ovat viljelykäytössä.

LIITO-ORAVASELVITYS

Maastokäynnillä alue kuljettiin systemaattisesti läpi ja erityisesti etsittiin ja tarkastettiin läpi liito-oravalle soveltuvat metsäalueet, eli varttuneet kuusikot, varttuneet kuusivaltaiset sekametsät ja haavikot.

Suurempien kuusien ja kaikkien löytyneiden haapojen juurelta etsittiin merkkejä liito-oravasta, eli oravan jätöksiä/papanoita. Papanat ovat parhaiten havaittavissa varhain kevättalvella ja alkukeväällä ennen kuin kasvillisuus peittää ne näkyvistä tai ne hajoavat sateiden ja maatumisen johdosta.

Alueelta ei löytynyt mitään havaintoja liito-oravan esiintymisestä. Alueen metsät ovat lisäksi pieninä aloina pirstoontuneena peltojen keskellä eivätkä siten liito-oravalle suotuisia.

JOHTOPÄÄTÖKSET JA SUOSITUKSET

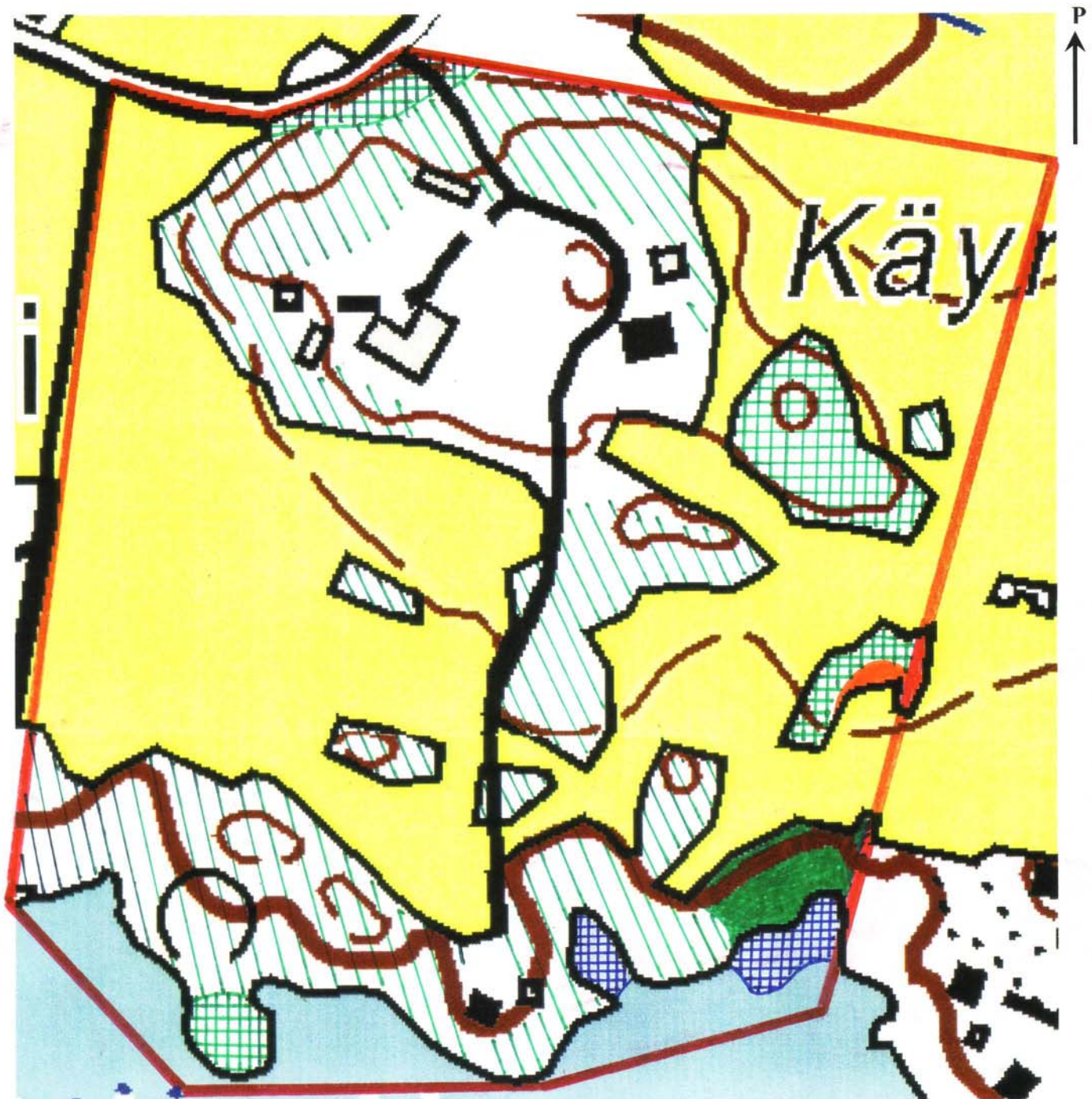
Johdannossa mainitun, Lempäälän kunnan tekemän kartoituksen perusteella alueella kasvaa yhdeksän kynäjalavaa. Kynäjalava on luonnonsuojelulaissa rauhoitettu jalopuulaji (LSA 714/2009) jota tavataan erityisesti Kokemäenjoen, Pyhäjärven ja Vanajaveden vesistöjen rannoilla.

Alueelle 14.5.2011 tehdyllä maastokäynnillä kynäjalavan lehdet olivat jo puhjenneet esille mikä helpotti huomattavasti tunnistamisen varmuutta. Yhtä yksilöä lukuun ottamatta aiemmassa kartoituksessa havaitut jalavat olivat edelleen olemassa (liite 2). Kynäjalavan kasvupaikat tulee rauhoituksen perusteella rajata rakentamisen ja maanmuokkauksen ulkopuolelle, eli puuta ei saa kaataa, vahingoittaa eikä sen elinmahdollisuuksia heikentää.


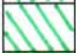





Suunnittelualueelta **ei kynäjalavien lisäksi löytynyt muita luonnonsuojelulain, metsälain, vesilain tai EU:n luonto- ja lintudirektiivin mukaisia kohteita tai lajeja** jotka tulisi erityisesti huomioida kaavoituksen yhteydessä.



Kuva 9. Alueen suurin kynäjalava sijaitsee tontin itärajalla.



MML/90/52/2007

-  1. Tuore kangasmetsä
-  2. Lehtomainen kangasmetsä
-  3. Lehto
-  4. Ketokasvillisuus
-  5. Rantauhdat
-  6. Pellot
-  Selvitysalueen rajaus



○ Kynäjalava