



AALBORGIN SITOUUMUKSET LEMPÄÄLÄN KUNTA



2010

Perusselvitys

Tähän selvitykseen on koottu Aalborgin sitoumusten kestävän kehityksen teemojen lähtötilanne Lempäälässä; minkä teemojen edistämiseksi on jo tehty työtä ja mitkä teemat jatkossa tarvitsevat enemmän panostusta. Perusselvitys on tehty päätöksentekoa varten, soveltuuko Aalborgin sitoumusten mukainen toimintamalli Lempäälään.

Perusselvitykseen liittyy erillinen Osa II: "Kestävän kehityksen perusselvitys Lempäälän kunnan Sosiaali- ja terveystoimessa Aalborgin sitoumukseen liittyen".

Lempäälän kunta
AALBORGIN SITOUKUKSET 2010

PERUSSELVITYS

Kunnan eri tietolähteistä, julkisista tietolähteistä ja haastatteluin koontu:

Taini Rajala,
Ympäristötoimisto Ekotai

Indikaattoritiedot: kestävän kehityksen seurantamittaristo

Kannen kuva: Lempäälän kunta

AALBORGIN SITOUKUSTEN KYMMENEN KESTÄVÄN KEHITYKSEN TEEMAA

Aalborgin sitoumus koostuu kymmenestä teemasta, jotka käsittelevät laajasti kestävästä kehityksestä. Kukin teema sisältää sitoumuslausekkeen ja sen viisi tavoitetta. Teemat ovat:

1. **HALLINTO:** osallistuvan demokratian lisääminen ja yhteistyö naapurikuntien kanssa.
2. **JOHTAMINEN KOHTI KESTÄVÄÄ KEHITYSTÄ:** johtamismallin kehittäminen tavoitteiden asettamisesta toteutukseen ja arviointiin.
3. **YHTEISET LUONNONVARAT:** energian ja veden tehokas käyttö sekä luonnon monimuotoisuuden, maaperän ja ilman suojelu.
4. **VASTUULLINEN KULUTUS JA ELÄMÄNTAPAVALINNAT:** jätteen synnyn välttäminen, tehokas jätehuolto, energiansäästö ja kestävä hankinnat.
5. **SUUNNITTELU:** kuntasuunnittelu, joka ottaa huomioon ympäristöön, yhteiskuntaan, talouteen, terveyteen ja kulttuuriin liittyvät näkökohdat.
6. **PAREMPI LIIKKUVUUS, VÄHEMMÄN LIIKENNETTÄ:** kestävien liikennetkaisu- ja ratkaisujen etsiminen.
7. **PAIKALLINEN TOIMINTA TERVEYDEN PUOLESTA:** kuntalaisten terveyden edistäminen (Osa II).
8. **VAHVA JA KESTÄVÄ PAIKALLINEN TALOUS:** paikallisen työllisyyden lisääminen ja yritysten perustamisen tukeminen sekä hyvien yrityskäytäntöjen edistäminen.
9. **SOSIAALINEN TASA-ARVO JA OIKEUDENMUKAISUUS:** avoimen ja kannustavan yhteisön turvaaminen, köyhyyden ehkäiseminen ja turvallisuuden parantaminen (Osa II).
10. **PAIKALLISESTA MAAILMANLAAJUISEEN:** maailmanlaajuisen vastuun kantaminen, ilmastonmuutoksen lievittäminen ja kansainvälinen yhteistyö.

Lempäälän kunnan Kestävän kehityksen työryhmä esittää, että kunta noudattaa toiminnassaan Aalborgin kestävästä kehityksestä sitoumuksia. Asiakirjassa määritellään keskeiset kunnat ja kaupungit velvoittavat kestävästä kehityksestä teemat, joita kunnan toimialojen tulisi toiminnassaan ja päätöksenteossään toteuttaa. Malli on käytössä Euroopan Unionissa ja Suomessakin sitoumukseseen on liittynyt useita kaupungit. Sen vuoksi Aalborgin sitoumuksien käyttö- ja vertailukelpoinen kestävästä kehityksestä johtamismalli.

Tämä raportti on tehty Aalborgin sitoumuksien allekirjoittamisen arviointia ja päätösesityskeskustelua varten. Raportin tehtävänä on kertoa, miten kestävästä kehityksestä tällä hetkellä kunnassa toteutetaan sekä millaisia toimenpiteitä on jo tehty ja tehdään.

MIHIN AALBORGIN SITOUUMUKSISSA SITOUUDUTAAN?

Lempäälä sitoutuu valitsemaan kunnan kehittämisen kannalta kulloinkin tärkeimmät kestävän kehityksen teemat ja asettamaan niille kehittämistavoitteet. Tavoitteiden saavuttamiselle tulee asettaa aikataulut ja seurata tavoitteiden toteutumista. Kestävän kehityksen työssä on toistaiseksi ollut haasteena juuri kokonaistavoitteiden puuttuminen sekä miten ja missä tavoitteet tulisi määritellä ja asettaa. Kehitystä on seurattu määriteltyjen mittareiden avulla ja mittareiden osoittamasta kehityssuunnasta on tiedotettu Kestävän kehityksen raporteissa. Seuranta on herättänyt keskustelua ja osin vauhdittanutkin kehitystä, esimerkiksi energian käytön tehokkuuden ja seurannan osalta. Mittareiden ollessa kuitenkin laajoihin asiakokonaisuuksiin liittyviä osatietoja, eivät ne yksinään enää riitä edistämään kehitystä tarpeeksi vaan tarvitaan kokonaistavoitteita, jotka pyritään saavuttamaan.

Sopimuksessa sitoudutaan myös julkisesti ja säännöllisesti raportoimaan tavoitteiden saavuttamisesta. Kukin sopimukseen liittyvä kaupunki ja kunta sitoutuvat tekemään myös peruskartoituksen kunkin Aalborgin sitoumuksen teeman lähtötilanteesta. Tämä raportti on Lempäälän perusselvitys.

EHDOTUS AALBORGIN SITOUUMUSTEN MUKAISEN TOIMINTAMALLIN KÄYTTÖÖNOTOSTA LEMPÄÄLÄSSÄ

Kestävän kehityksen työryhmä esittää, että kestävän kehityksen periaatteet ohjaavat kunnan perustoimintaa ja ne otetaan huomioon toimialaohjauksessa ja päätöksenteossa. Allekirjoittamalla Aalborgin sitoumusten asiakirjan, kunta voi tuoda julki ja vahvistaa tahtotilansa. Aalborgin sitoumusten toteuttamiseksi työryhmä esittää valittavaksi kerrallaan yhden kestävän kehityksen teeman koskemaan kaikkia kunnan toimialoja; yleishallinto, elinkeinotoimi, tekninen toimi, sivistystoimi sekä sosiaali- ja terveystoimi kahden vuoden ajaksi. Kullakin toimialalla määritellään toimialakohtaiset keinot, millä toimenpiteillä tavoitteeseen pyritään ja millä mittareilla niitä seurataan. Tavoitteet ja mittarit määritetään taloussuunnittelun valmistelun yhteydessä kuten muutkin toimialakohtaiset tavoitteet ja mittarit. Tavoitteiden toteutumista seurataan ja niistä raportoidaan tilinpäätöksen yhteydessä. Kestävän kehityksen teeman ja sen mukaisen tavoitteen valitsemisesta päättää kunnanvaltuusto. Kaikkien kymmenen teeman toteutumista ei siis pyritä edistämään kerralla, vaan valitaan kunnan kehityksen kannalta kulloinkin tärkeimmiksi ja ajankohtaisimmiksi katsotut kehittämisen teemat.

Tällä menettelyllä toimialoilla kestävä kehitys ei muodostu erilliseksi projektiksi, vaan olemassa olevaa toimintaa tarkastellaan ja kehitetään aina myös kestävän kehityksen näkökulma huomioiden. Kestävä kehitys on jokapäiväinen ja olemassa olevaan toimintaan sisältyvä näkökulma.

Kestävän kehityksen työryhmä ehdottaa myös, että Aalborgin sitoumusten mukainen kehittämisteema vuosille 2011 ja 2012 on JOHTAMINEN KOHTI KESTÄVÄÄ KEHITYSTÄ, jossa sitoudutaan toteuttamaan tehokasta johtamismallia tavoitteiden asettamisesta aina toteutukseen ja arviointiin. Ehdotuksen päämääränä on edellä kuvatun mukaisen kestävän kehityksen johtamismallin käyttöönotto kunnassa ja sen toimialoilla.

TEEMA: HALLINTO

Osallistuvan demokratian lisääminen ja yhteistyö naapurikuntien kanssa.

Nykyisessä kuntastrategiassa teemaan liittyvät tavoitteet:

Kuntalaisten vaikuttamismahdollisuudet ja osallistuminen

Hallittu seudullinen yhteistyö

Hyvinvoiva henkilöstö

Vastuullinen omistajapolitiikka

1. SITOUMUS: Me sitoudumme tehostamaan päätöksentekoamme lisäämällä osallistuvaa demokratiaa.

1.1. Pyrimme kehittämään edelleen yhteistä pitkän tähtäimen visiotamme kestävän kehityksen kunnasta.

Toimenpiteet ja hankkeet sitoumuksen toteuttamiseksi:

- Kestävän kehityksen näkökulman huomioiminen kunnan toiminnassa on pitkälti tapahtunut kestävän kehityksen työryhmän toimesta ja sen valmistelun pohjalta. Työryhmä on toiminut vuodesta 1999 lähtien ja sen jäsenet nimeää kunnanhallitus aina kahdeksi vuodeksi kerrallaan. Käytäntönä on ollut, että 1-2 vuoden aikajaksolle määritellään yksi keskeinen kestävän kehityksen vuositavoite, jota eri toimenpitein pyritään edistämään. Tällaisia ovat olleet. mm. kestävän liikenteen edistäminen, vesiensuojelu, ilmastonmuutos ja energiatehokkuus.
- Kestävää kehitystä mitataan ja seurataan määriteltyjen mittareiden avulla. Mittareiden osoittamasta kehityssuunnasta on laadittu Kestävän kehityksen raportti vuodesta 2004 lähtien. Raportti käsitellään kunnanhallituksessa ja -valtuustossa ja se annetaan tiedoksi kunnan päättäjille. Raportti jaetaan keskeisiin kunnan palvelupisteisiin ja se on kuntalaisten luettavissa kunnan internet-sivuilla.
- Sähköisen viestinnän osuutta on lisätty sisäisessä tiedotuksessa luomalla kuntaan intranet-sivut ja sähköisen viestinnän käytäntöjä. Intranet-sivustolta löytyy mm. kestävän kehityksen toimenpideohjelma, joka määritellään vuosittain sekä tietoa ajankohtaisista hankkeista ja tapahtumista, vastuuhenkilöistä sekä käytännön vinkkejä.

1.2. Pyrimme luomaan paikallisiin yhteisöihin ja kunnallishallintoon valmiudet osallistumiseen ja kestävään kehitykseen.

Toimenpiteet ja hankkeet sitoumuksen toteuttamiseksi:

- Kouluihin ja päiväkodeihin on muodostettu kestävän kehityksen vastaavien verkosto. Verkostolle on järjestetty yhteisiä tapaamisia ja koulutusta kunnan kestävän kehityksen tavoitteista sekä kannustettu kehittämään oman yhteisön toimintaa käytännön esimerkein. Kaikissa kouluissa ja päiväkodeissa toteutetaan itse suunniteltuja ympäristöohjelmia.
- Sääksjärven koulu osallistuu Vihreä Lippu –ympäristökasvatusohjelmaan. Koulu sai Vihreän Lipun vuonna 2008 ja saanee kolmen vuoden määrätietoisen työn tuloksena ns. pysyvän lipun vuonna 2010. Koulu toimii hyvänä esimerkkinä muille Lempäälän kouluille.

1.3. Pyrimme kutsumaan kaikki paikalliset toimijat osallistumaan tehokkaasti päätöksentekoon.

Toimenpiteet ja hankkeet sitoumuksen toteuttamiseksi:

- Kunta järjestää kuulemis- ja yleisötilaisuuksia ajankohtaisista kuntalaisia ja alueita koskevista suunnitelmista ja hankkeista sekä pyrkii aktiivisesti tiedottamaan valmisteluvaiheessa olevista asioista. Tilaisuuksissa asukkaat saavat ennakkotietoa ja voivat esittää omia aloitteitaan ja mielipiteitään asioiden valmistelijoille. Yleisötilaisuuksia on järjestetty mm. jäteveden puhdistamon saneeraushankkeesta, Vuoreksen asuinalueen suunnittelusta ja rakentamisesta, kaavoitussuunnitelmista sekä kestävän kehityksen toteutumisesta kunnassa. Tarvittaessa järjestettävä kaavakävely on avoin tilaisuus, jossa kerrotaan ja tutustutaan paikan päällä kaavoitettaviin kohteisiin.

1.4. Pyrimme avoimeen, vastuulliseen ja läpinäkyvään päätöksentekoon.

Toimenpiteet ja hankkeet sitoumuksen toteuttamiseksi:

- Kunnan palveluista sekä suunnitteilla olevista päätöksistä tai asioista tiedotetaan kunnan palvelupisteen ilmoitustaululla, paikallislehdessä sekä kunnan internet-sivuilla. Kunnanvaltuuston kokoukset ovat kuntalaisille avoimia tilaisuuksia. Kunnanhallituksen ja kunnanvaltuuston puheenjohtajat järjestävät vastaanoton kuntalaisille aina ennen kunnanvaltuuston kokouksia. Myös kunnanjohtaja on järjestänyt säännöllisen vastaanottoajan kuntalaisille. Kuntalaisilla on täten mahdollisuus asioida suoraan asioiden valmistelijoiden ja vaikuttajien kanssa.
- Kuntalaiset voivat tehdä kunnallisaloitteita tärkeiksi kokemistaan asioista. Vuonna 2009 tehtiin kahdeksan (8) kuntalaisaloitetta. Kunnanvaltuutetut tekivät seitsemän (7) valtuustoaloitetta. Kaikki aloitteet valmistellaan ja käsitellään toimialoilla ja tuodaan tiedoksi kunnanvaltuustolle ja aloitteen tekijälle.

1.5. Pyrimme työskentelemään tehokkaasti yhteistyössä naapurikuntien, muiden kaupunkien ja eri hallinnonalojen kanssa.

Toimenpiteet ja hankkeet sitoumuksen toteuttamiseksi:

- Kunta- ja palvelurakenneuudistuksen puitelain edellyttämä yhteistyösuunnitelma laadittiin yhdessä Tampereen, Kangasalan, Nokian, Oriveden, Pirkkalan, Vesilahden ja Ylöjärven kanssa vuoden 2007 aikana. Tässä kaupunkiseutusunnitelmassa on kuvattu maankäytön, asumisen ja liikenteen yhteensovittamisen sekä palvelujen käyttöön yli kuntarajojen parantamiseen tähtäävät suunnitelmat.
- Käynnissä olevat seudulliset hankkeet ovat mm. Tampereen kaupunkiseudun rakennemallityö 2030, rakennemalliselvitys, palveluverkkoselvitys, ilmastostrategiatyö, liikennejärjestelmäsuunnitelma, seudun yhteisen tietohallinnon käynnistämät hankkeet, työterveyttä hoitava liikelaitos Viisari, ympäristöterveydenhuollon alueellinen valvontayksikkö ja elinkeino-yhtiö Tredea.
- Tampereen kaupunkiseudun rakennesuunnitelma 2030 on keskeinen yhdyskuntasuunnittelun hankekokonaisuus. Suunnitelmassa kootaan yhteen kaupunkiseudun asuttopoliittinen ohjelmatyö, ilmastostrategia, liikennejärjestelmäsuunnitelma ja palveluverkkoselvitys kokonaisuudeksi. Ratkaisevina kysymyksinä ovat olleet voimakas muuttoliike ja yhdyskuntarakenteen hajautuminen, liikkumistarpeen lisääntyminen ja henkilöautoriippuvuus, keskuskaupungin vetovoima ja kyky luoda uusia mahdollisuuksia sekä alueen voimavarojen hyödyntäminen kuntarajoista riippumatta. Rakennesuunnitelman tavoitteena on varautua väestön kasvuun, eheyttää yhdyskuntarakennetta, kehittää keskustoja, monipuolistaa asuntotarjontaa, tukea elinkeinoelämän kasvua, uudistaa liikkumistapoja ja hillitä ilmastonmuutosta sekä parantaa palvelujen tarjontaa yli kuntarajojen.

Rakennesuunnitelma 2030 ja rakennesuunnitelman karttaosio on hyväksytty Lempäälässä yhdyskuntarakenteen kehittämistä ohjaavaksi suunnitelmaksi ja suunnitelmalle tullaan laatimaan kuntakohtainen toteuttamisohjelma. Kunnanvaltuustossa on päätetty myös, että Tampereen kaupunkiseudun ilmastostrategia 2030 hyväksytään Tampereen kaupunkiseudun ilmastonmuutoksen hillintää ohjaavaksi suunnitelmaksi.

- Lempäälä on yksi kahdeksasta Tampereen kaupunkiseudun kuntayhtymän jäsenestä. Kuntayhtymää hallinnoi seutuhallitus. Kunnanjohtajien kokous esittää kannanottonsa seutuhallituksessa käsiteltäviin asioihin. Kunnallisvaltuutetuille järjestetään säännöllisesti ns. seutufoorumi. Kuntayhtymä on muodostanut neljä kuntien viranhaltijoista koostuvaa työryhmää; maankäyttö, hyvinvointipalvelut, tekniset palvelut sekä elinkeinot ja osaaminen. Lisäksi toimivat noin 30 seudullista työryhmää, joissa Lempäälä on mukana tarpeensa mukaan.
- Kunnan toimialat harjoittavat keskenään poikkihallinnollista yhteistyötä erilaisten asiakokonaisuuksien osalta. Kestävän kehityksen työryhmän työskentely on tästä yksi esimerkki.

- Lempäälä on mukana erilaisissa seudullisissa viestintähankkeissa, jotka paitsi tehostavat viestintää myös edistävät kestävästä kehityksestä. Esimerkkinä on seudullinen sähköinen rekrytointijärjestelmä sekä työkokousten pitäminen video- ja verkkoyhteyksien avulla.
- Lempäälän kunta on tehnyt Maatalousyrittäjien eläkelaitoksen kanssa toimeksiantosopimuksen maatalouslomituspalveluista 1.1.2010 lukien. Sopimuksen piiriin kuuluvat Akaa, Juupajoki, Kangasala, Kuhmalampi, Kylmäkoski, Lempäälä, Orivesi, Pirkkala, Pälkäne, Tampere, Urjala, Valkeakoski ja Vesilahti.

Nokia, Pirkkala, Vesilahti ja Ylöjärvi ostavat Lempäälältä maaseutuelinkeinoviranomaispalvelut. Tämän lisäksi Lempäälän ja Kylmäkosken kuntien välillä on yhteistyösopimus maaseutuviranomaistehtävien eriyttämisen osalta. Lempäälällä ja Vesilahdella on yhteinen maaseudun kehittämisneuvottelukunta, jossa käsitellään maaseudun ja kylien kehittämissasioita. Maatalousyrittäjien eläkeasiamiehen vastaanottopalvelut ovat saatavissa ajanvarauksella maaseututoimiston tiloissa.

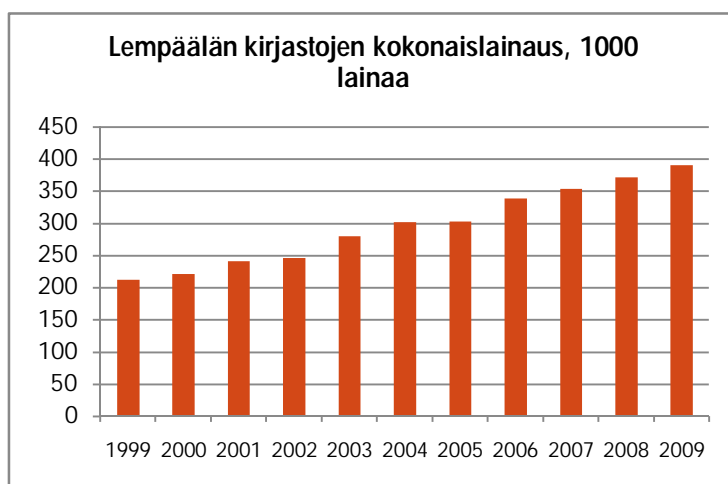
- Pirkanmaalla ja Tampereen kaupunkiseudulla toimivia, Lempäälän ja muiden alueen kuntien kokonaan tai osittain hallinnoimia organisaatioita ovat mm; Pirkanmaan Jätehuolto Oy, Pirkanmaan Sairaanhoidopiirin kuntayhtymä, Hämeen Päihdehuollon kuntayhtymä, Pirkanmaan koulutuskeskukset kuntayhtymä, Valkeakosken seudun koulutuskuntayhtymä, Pirkanmaan liitto, Tampereen kaupunkiseudun kuntayhtymä, Tavase Oy, Tampereen kaupunkiseudun elinkeino- ja kehitysyritys Tredea Oy, Tampereen Seudun Kasvurahasto Tasku kommandiittiyhtiö, Tamseed kommandiittiyhtiö ja Pikespo Invest Oy. Lempäälällä on lisäksi omistajuutta erilaisissa yhtiöissä, asunto-osakeyhtiöissä ja kiinteistöyhtiöissä.
- Kasvatus-, opetus-, kulttuuri- ja vapaa-ajan sektorin seudullisia palveluja ja hankkeita ovat;

Kirjastopalvelut:

Pirkitta¹ – Pirkanmaan aluetietokanta. PIKI-verkkokirjasto, joka kattaa 20 kuntaa. Sen puitteissa on tehty kirjastojen lehtiaineiston kilpailutus ja tallenteiden kilpailutus, lisäksi muutamia tietokantoja on hankittu yhdessä. Verkostolla on myös yhteistä koulutusta. Parhailtaan PIKlin on tulossa uusi verkkokirjasto -koeversio ja loppuvuodesta tulee uusi virkailijaohjelma kaikkien kirjastojen käyttöön. PIKissä on myös yhteinen kuljetuspalvelu. Kirjastoaineisto kulkee kaikkiin Pirkanmaan kuntiin seutulainoiksi. PIKI-toimintaa hoitaa kuntien yhteisesti palkkaama koordinaattori, jonka työpaikka on Tampereella.

Valkeakoskella ja Lempäälällä on yhteinen kirjastoauto WALLE. Lempäälä myy yhden kirjastoautopysäkin verran palveluja Pirkkalaan.

¹ Pirkitta on Pirkanmaan aluetietokanta, joka sisältää aineistoa Pirkanmaan alueen henkilöistä, kunnista, historiasta, luonnosta, kulttuurista, rakennuksista ja yhteisöistä. Siihen sisältyy Tampereen kaupunginkirjaston Pirkanmaa-kokoelma sekä pirkanmaalaisten kirjastojen kotiseutukokoelmia. Lisäksi tietokannasta löytyy kotimaisten aikakauslehtien artikkeliviitteitä vuodesta 1983 lähtien ja pienpainatteita digitoituina painoksina sekä aluetta koskevia www-sivulinkkejä.



Seurannassa oleva indikaattori. Lähde Lempäälän kunta.

Kulttuuripalvelut:

Lempäälässä ja Vesilahdessa toimii yhteinen kulttuuriohjelmatyöryhmä. Kulttuuriohjelma vuosiksi 2010-2015 valmistuu kesäkuussa 2010. Lasten ja nuorten kulttuurikeskus Pii Poo sekä Lempäälän kunta muodostavat yhdessä Tampereen kaupungin kanssa Pirkanmaan lastenkulttuurikeskuksen, joka on lastenkulttuurikeskusten verkoston Taikalampun jäsen nimellä Pirkanmaan Taikalamppu. Taikalamppu-hankkeet saavat Opetusministeriön tukea. Lempäälässä toteutettava hanke on nimeltään Kulttuurirappuset, joka on lasten ja nuorten kulttuurikasvatusohjelma. Ohjelmassa tehdään tutuksi taiteen eri muotoja lapsille ja nuorille.

Pirkanmaan kunnat ja alueen lastenkulttuuritekijät muodostavat Lasten Pirkkaset – verkoston, jossa yhdistyy seudullinen ja maakunnallinen yhteistyö. Mukana on 33 kuntaa, 2000 toimijaa. Toiminta on mm. tapaamisia ja koulutusta, tiedotus- ja tapahtumayhteistyötä, kierrätettäviä hankkeita ja lastenkulttuuriviikot.

Pirkanmaan kulttuuritoimijoiden verkosto on vapaamuotoinen verkosto, jolla on 1-2 tapaamista vuodessa. Tapaamisiin liittyy tiedotusta ja koulutuksellista sisältöä. Kulttuurikoordinaattorin työpanoksesta 1/5 (1.5.2010 alkaen 1/10) suuntautuu sopimus pohjaisesti Vesilahteen. Toimi on perustettu 2008, työ aloitettu 10.3.2008.

Koulutoimi:

Tampereen ympäristökuntien sivistystoimet tekevät kiinteää yhteistyötä keskenään; Tampereelta ostetaan ruotsinkielinen opetus, Mamu – maahanmuuttajaopetus ja erityiskouluopetus mm. kuulovammaisten koulun opetus. Tampereen seutukunnan lukioiden seutuverkkokurssitarjotin on tarjolla myös Lempäälän lukiolaisille.

Oppilaanohjaus² -hanketta toteutetaan yhdessä Vesilahden kanssa, Virta³-hanke on seutukunnallinen kieltenopetuksen kehittämishanke, Nepsy⁴ -hanke on erityisen haastavien oppilaiden ja heidän vanhempiansa kohtaaminen hanke yhteistyössä Tampereen ja Sastamalan kanssa. Se liittyy osana Kaste⁵ -hankkeseen.

² Oppilaanohjaus –hanke on osa Opetushallituksen oppilaanohjauksen kehittämistoimintaa (www.opi.fi).

³ Virta –hanke, perusopetuksen vieraiden kielten opetuksen kehittäminen (www.opi.fi).

⁴ Nepsy-hanke - tietoa ja neuvoja aikuisille, miten neuropsykologisesti oireilevien lasten ja nuorten kanssa toimitaan.

⁵ Kaste-hanke on sosiaali- ja terveydenhuollon kansallisen kehittämisohjelman alla toteutettava lasten ja perheiden hyvinvointipalvelujen kehittämishanke.

Lempäälä-opisto, aikuiskoulutus:

Lempäälä-opisto kuuluu Pirkan opistot -verkostoon yhdessä Nokian työväenopiston ja Pirkkala-opiston kanssa. Opistot tekevät yhteistyötä ja niillä on yhteisiä toimintoja. Lempäälä-opisto on mukana myös Priima-verkostossa, joka on Tampereen kaupunkiseudun kansalaisopistojen verkosto, jossa ne tekevät yhteistyötä ja yhteisiä hankkeita. Opin ovi Pirkanmaa -hanke on ESR -rahoitteinen tieto-, neuvonta ja ohjauspalveluja kehittävä hanke. Jumppajelppi -hanketta toteutetaan yhdessä Ylöjärven kansalaisopiston kanssa. Terveysliikuntahankkeeseen sisältyvää liikunnan opettajien koulutusta toteutetaan yhdessä Ylöjärven kansalaisopiston kanssa. Lempäälä-opisto järjestää seudullista musiikin taiteen perusopetusta (perustamistoimenpiteet aloitettu 2009) Pirkan opistot -verkostossa. Lempäälän ja Vesilahden kuvataiteen perusopetusta järjestetään (päätökset ja valmistelu 2009) Pirkkalan taidekoulun alaisuudessa.

TEEMA: JOHTAMINEN KOHTI KESTÄVÄÄ KEHITYSTÄ

Johtamismallin kehittäminen tavoitteiden asettamisesta toteutukseen ja arviointiin.

Nykyisessä kuntastrategiassa teemaan liittyvät tavoitteet:

- Palvelujen turvaaminen
- Palvelujen järjestämistavat
- Aktiivinen elinkeinopolitiikka
- Hyvä ympäristö ja kestävä kehitys

2. SITOUMUS: Me sitoudumme toteuttamaan tehokasta johtamismallia tavoitteiden asettamisesta aina toteutukseen ja arviointiin.

2.1. Pyrimme vahvistamaan paikallisia Agenda 21 –toimintaohjelmia tai muita paikallisia kestävän kehityksen prosesseja ja saamaan ne osaksi paikallishallinnon keskeistä toimintaa.

Toimenpiteet ja hankkeet sitoumuksen toteuttamiseksi:

- Lempäälän paikallinen Agenda 21 – toimintaohjelma ”Tulevaisuuden Lempäälä” laadittiin vuonna 1999. Toimintaohjelman päämäärinä ovat Puhdas luonto, Hyvä Ympäristö ja Vastuulliset kuluttajat. Toimintaohjelmassa määritellään, miten kunnan asukkaiden, yritysten, maatilojen ja kunnan tulisi toimia, jotta kehitys etenee kohti mainittuja päämääriä.
- Elinkeinopoliittinen strategia on päivitetty vuosille 2008-2012 ja on nimeltään ”Luovan yrittäjyyden Lempäälä”. Strategiassa on tuotu esiin myös kestävän kehityksen näkökulma mm. yritysalueiden perustamisessa ja kehittämisessä sekä yrityksille tarjottavissa palveluissa.
- Marjamäen yritysalueen alkaessa rakentua ja laajentua aloitettiin vuonna 2007 yrityspuiston ympäristöjohtamisen verkostotasoinen suunnittelu. Alueen veturin kauppakeskus Ideaparkin johto on hankkinut koulutusta ympäristöjohtamisesta, mikä vahvistaa sitoutumista alueen kestävään kehittämiseen.
- Maaseudun kehittämisohjelma 2010-2030 kirjaa lukuisia tavoitteita ja keinoja edistää maaseudun kehittämistä kestäväillä ja uudistuvilla tavoilla.
- Kunnan eri hallinnonaloilla on laadittu ympäristöohjelmia, jotka pyrkivät ohjaamaan kestävään ja säästävään toimintatapaan kuntatyöpaikoilla.
- Kunnassa toimivien yritysten ja kuntahallinnon ympäristöyhteistyötä on kehitetty pitkäjännitteisesti koko 2000-luvun alun ajan.

- Vuosina 2002-2004 Lempäälä oli mukana Kestävän liikenteen mallikuntahankkeessa.
- Kestävän kehityksen raportteja on laadittu vuodesta 2004 lähtien. Raportin ensisijainen tehtävä on välittää tietoa niin päättäjille, luottamuselimille kuin kuntalaisillekin.

2.2. Pyrimme yhtenäiseen johtamiseen kohti kestävästä kehitystä. Perustamme toimintamme ennalta varautumisen periaatteelle ja huomioimme EU:n valmisteilla olevan kaupunkiympäristöä koskevan aihekohtaisen strategian.

Toimenpiteet ja hankkeet sitoumuksen toteuttamiseksi:

- Kunnan toimialoille ja yksiköihin on pyritty luomaan kestävä kehityksen vastaavien verkostoa. Erytisen hyvin keke-vastaavien verkostot toimivat kaikissa Lempäälän kouluissa ja päiväkodeissa. Keke-vastaavan tehtävänä on tiedottaa, opastaa, innostaa ja edistää erilaisiin toimiin ja projekteihin, joissa toimitaan tai viestitään kestävästä elämäntavoista.
- Kunnan toimialoille on laadittu valmiussuunnitelma, jota on tarkennettu erillisillä kiinteistökohtaisilla pelastussuunnitelmilla sekä turvallisuussuunnitelmalla. Turvallisuussuunnitelma on pelastussuunnitelmaa laajempi kokonaisturvallisuuden parantamiseen ja laadun ylläpitoon tähtäävä asiakirja.
- Kunnan sivistystoimessa on laadittu varhaiskasvatuksen turvallisuussuunnitelma vuosille 2009-2010 valtion ohjeistuksen mukaisesti. Suunnitelmassa tarkastellaan henkilöstöön, lapsiin, satunnaisiin kävijöihin, ulko- ja sisätiloihin, ympäristöön ja toimintavälineisiin liittyviä turvallisuusnäkökulmia.

2.3. Pyrimme asettamaan tavoitteet ja aikataulut Aalborgin sitoumuksen puitteissa ja luomaan Aalborgin sitoumuksen seuranta- ja arviointijärjestelmän sekä noudattamaan sitä.

Toimenpiteet ja hankkeet sitoumuksen toteuttamiseksi:

Toimenpiteet ovat valmisteluvaiheessa ja Kestävän kehityksen työryhmä esittääkin Aalborgin sitoumuksen teemaa "Johtaminen kohti kestävästä kehitystä" seuraavaksi kaikkia toimialoja koskevaksi kestävä kehityksen kaksivuotiskauden temaksi.

2.4. Pyrimme takaamaan, että kestävyysliittävät asiat ovat keskeisesti mukana päätöksenteossa ja että voimavarojen jakaminen perustuu tehokkaisuuteen ja laajoihin kestävä kehityksen kriteereihin.

Toimenpiteet ja hankkeet sitoumuksen toteuttamiseksi:

- Kunnanvaltuusto on hyväksynyt joulukuussa 2009 kuntastrategiaan erilaisia keinoja, miten palveluille luodaan perustaa. Hyvä ympäristö ja kestävä kehitys voidaan saavuttaa toimimalla mm. Aalborgin sitoumusten ja seudullisen ilmastostrategian ympäristötavoitteiden mukaisesti.

Kunnan taloussuunnitelmaan sisältyy joukko kuntatavoitteita ja mittareita, jotka ohjaavat päätöksentekoa ja joiden toteutumista seurataan tilinpäätöksen yhteydessä. Tavoitteiden ja mittareiden asettamisesta vastaavat kunnan toimialat itse.

2.5. Pyrimme tekemään yhteistyötä Euroopan kestävä kehityksen kaupunkien kampanjan ja sen verkoston kanssa voidaksemme seurata ja arvioida tavoitteidemme saavuttamista.

Toimenpiteet ja hankkeet sitoumuksen toteuttamiseksi:

Taloussuunnitelmaan kirjattujen kuntatavoitteiden osalta kunnan kehittymistä ja menestymistä voidaan tarvittaessa seurata ja verrata esimerkiksi muihin vastaaviin suomalaisiin kuntiin. Kuntavertailuja ja tilastointia suorittavat mm. Kuntaliitto ja Tilastokeskus. Kestävä kehityksen tekijöiden osalta arviointia on mahdollista suorittaa vastaavasti tavoitteiden asettamisen ja mittaamisen jälkeen. Aalborgin sitoumusten mallin mukainen toimintatapa antaa mahdollisuuden seurata kehittymistä ja onnistumista niin kotimaassa kuin kansainvälisesti.

TEEMA: YHTEISET LUONNONVARAT

Energian ja veden tehokas käyttö, sekä luonnon monimuotoisuuden, maaperän ja ilman suojelu.

Nykyisessä kuntastrategiassa teemaan liittyvät tavoitteet:

Hyvä ympäristö ja kestävä kehitys.

3. SITOUMUS: Me sitoudumme ottamaan vastuun yhteisten luonnonvarojen suojelusta ja säilyttämisestä sekä oikeudenmukaisesta käytöstä.

3.1. Pyrimme pienentämään primaarienergian kulutusta ja lisäämään uusiutuvan energian osuutta.

Toimenpiteet ja hankkeet sitoumuksen toteuttamiseksi:

- Lempäälän kunta on allekirjoittanut valtakunnallisen kuntien Energiatehokkuussopimuksen vuonna 2009. Sopimuksessa sitoudutaan toimenpiteisiin, jolla tähdätään energian tehokkaampaan käyttöön ja tätä kautta energian säästämiseen. Toimenpidesuunnitelmaa käytännön toimiksi ja tavoitteiksi laaditaan parhaillaan.
- Lempäälän Lämpö Oy on kunnan kokonaan omistama energiayhtiö, jonka päätuotteet ovat kaukolämmön tuotanto ja jakelu, maakaasun jakelu sekä kiinteistöhoitopalvelut. Kunnalla on siis omaa energiantuotantoa ja tällä hetkellä kaukolämpöön on liitetty reilut 230 kiinteistöä. Myös Lempäälän Lämpö Oy on solminut oman energiatehokkuussopimuksen.
- Selvitys biokaasun potentiaalista Lempäälässä ja kannattavimman ratkaisun toimintamallista on tehty vuonna 2009. Selvityksen teettäjä oli Lempäälän Lämpö Oy. Yhtiöllä on käytössään neljä maakaasuautoa.
- Maalämpö on ollut Lempäälässä vuoden 2008 jälkeen yleisin valittu lämmitysmuoto uusissa omakotitalokohteissa ennen suorasähkölämmitystä ja öljylämmitystä.
- Kunnan asuntotoimen kautta haettavaa Asumisen rahoitus- ja kehittämiskeskuksen myöntämää taloyhtiöiden energia-avustusta on myönnetty taloyhtiöille vuonna 2008. Vuonna 2009 hakemuksia ei tullut. Vuoden 2010 osalta suhdanneluonteisia energia-avustuksia (15 % tai vähemmän) on voinut hakea kerros- ja rivitalojen korjauksiin huhtikuusta lähtien.
- Vuosittain Lempäälän koulut ja satunnaisesti myös muut kunnan yksiköt osallistuvat valtakunnallisen Energiansäästöviikon viettoon joko omilla tempauksillaan tai hyödyntämällä Motivan laatimaa julkista tiedotusaineistoa, opetusmateriaalia ja ideoita. Lempäälän Lämpö Oy on jo useana vuonna tukenut koulujen 1-2 luokkien ympäristökasvatustyötä hankkimalla Motivan opetusmateriaalit halukkaille luokille.

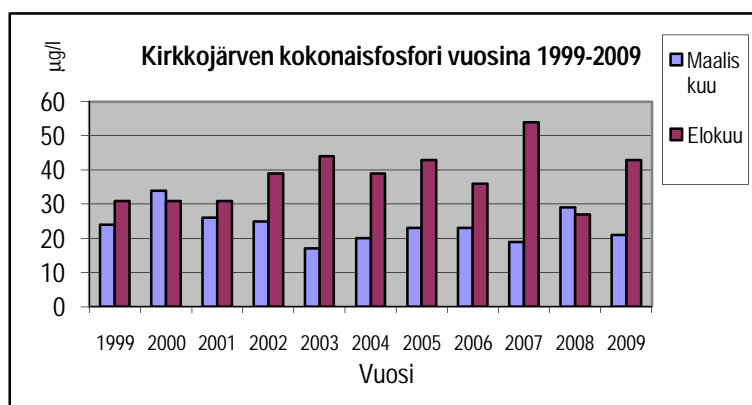
3.2. Pyrimme parantamaan veden laatua, säästämään vettä ja käyttämään sitä tehokkaammin.

Toimenpiteet ja hankkeet sitoumuksen toteuttamiseksi:

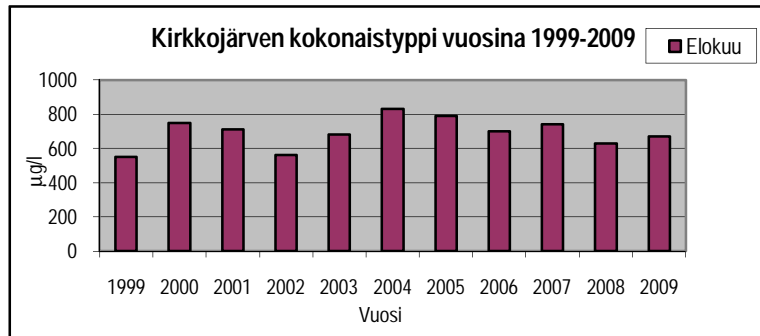
- Pintavesien fysikaalis-kemiallista vedenlaatua seurataan säännöllisesti vuosittain Kirkkojärvestä, Koipijärvestä ja Höytämönjärvestä. Vesistöissä seurataan kokonaisfosforin ja typen määriä keväisin ja syksyisin. Vaihmalan pohjavedenottamon vedessä seurataan nitraatti- ja kloridipitoisuuksia. Vesistöjen veden laatu on pääosin tyydyttävä. Lempäälä pyrkii saavuttamaan EU:n asettaman tavoitteen vuoteen 2015 mennessä, että Kokemäenjoen-Saaristomeren-Selkämeren vesienhoitosuunnitelman vesistöjen tila on vähintään hyvä. Kaikkien vesistöjen osalta tähän ei kuitenkaan voida päästä.
- Vuonna 2009 tutkittiin Lempäälässä sijaitsevan 11 järven vedenlaatua. Järvitutkimukset painottuivat järviin, jotka sijaitsevat Höytämönjärven valuma-alueella (Hervantajärvi, Höytämönjärvi, Iso Kynärö, Koipijärvi, Merunjärvi) sekä sen alapuolella olevalle Moisionjoen alaosan valuma-alueelle (Ruotasjärvi). Muut järvet valittiin tutkittavaksi esim. järven ympäristössä vireillä olevien kunnostushankkeiden seurantaan tai valuma-alueella tapahtuneisiin muutoksiin liittyen (Iso- Kausjärvi, Iso Savijärvi, Mäyhäjärvi, Sääksjärvi). Rutajärven edellisestä näytteenotosta oli kulunut yli 10 vuotta. Edellä mainituista järvistä ainoastaan Höytämönjärvestä ja Koipijärvestä vedenlaatonäytteet on otettu vuosittain; muista järvistä keskimäärin 10 vuoden välein.
- Lempäälä on mukana Tampereen seutukuntien ja Pirkanmaan Jätehuolto Oy:n kanssa Tampereen seudun Jäteveden keskuspuhdistamohankkeessa. Hankkeessa suunnitellaan ja päätetään Tampereen seudun jätevesien käsittelystä ja käsittelypaikasta tulevaisuudessa. Keskuspuhdistamo merkitsee yhden suuren puhdistamon rakentamista, joka palvelisi useita kuntia. Lempäälä päättää osaltaan hankkeen jatkovalmisteluun osallistumisesta.
- Lempäälä on mukana myös TAVASE –hankkeessa, jonka tavoitteena on toteuttaa tekopohjavesilaitos Kangasalan ja Pälkäneen harjualueelle. Hankkeen päämääränä on tuottaa talousvettä nostamalla järvivettä ja suodattamalla se soraharjumuodostelman läpi. Tavase Oy:n hankkeessa ovat suoraan mukana Tavase Oy:n osakkaat ja epäsuorasti Tampereen kautta Pirkkalan kunta. Tavase Oy:n osakkaat ovat Akaa, Kangasala, Kylmäkoski, Lempäälä, Tampere, Valkeakoski ja Vesilahti (suunnittelun kuluessa Sahalahti on liittynyt Kangasalaan ja Toijala ja Viiala ovat muodostaneet Akaan).
- Lempäälä osallistuu "Itämeren tilan parantaminen" – haastekampanjaan omalla toimenpideohjelmallaan. Toimenpideohjelmaan on kirjattu keinoja, joilla piste- ja hajakuormitusta vesistöön pyritään vähentämään. Ohjelman toteutuksesta vastaa kunnan Tekninen toimi. Ohjelman tavoitteiden toteutumista seurataan Kestävän kehityksen raportoinnin yhteydessä.

- Lempäälän kunnassa toimii tällä hetkellä seitsemän (7) vesihuolto-osuuskuntaa ja yksi (1) vesiosuuskunta. Lahdenkylän, Miemolan, Rantoisten, Ruotasjärven, Vaihmalan ja Toutosen vesihuolto-osuuskunnat huolehtivat vesi- ja jätevesihuollosta ja Säijän vesiosuuskunta pelkäästään puhtaan veden jakelusta toiminta-alueellaan. Lempäälän kunnan Lastusten alueelle perustetun vesihuolto-osuuskunnan linjojen rakentaminen on käynnistynyt vuonna 2010. Lempäälän kunta on tukenut vesi- ja vesihuolto-osuuskuntia sekä taloudellisesti että antamalla asiantuntija-apua.
- Lempäälän kunnan vesihuoltolaitos laajentaa vesihuoltoverkostojaan vuosittain kaavoituksen myötä. Lisäksi verkostoja laajennetaan vesihuoltolaitoksen toiminta-alueiden välittömässä läheisyydessä tarpeen mukaan. Uusien vesihuolto-osuuskuntien muodostuminen ja olemassa olevien osuuskuntien verkostojen laajentuminen riippuvat lähinnä vesihuoltolain mukaisesta vesihuollon tarpeesta, asukkaiden aktiivisuudesta ja ko. alueen maankäytöstä. Vesihuolto-osuuskuntien tukemisen periaatteet kirjataan vesihuollon kehittämissuunnitelmaan, joka päivitetään vuoden 2010 aikana. Myös pohjaveden suojelusuunnitelma päivitetään vuoden 2010 aikana.
- Eteläisen Pirkanmaan vesihuollon toimintavarmuutta veden riittävyyden ja verkoston vedenjohtokapasiteetin osalta on tarkasteltu verkostomallinnuksen avulla vuosina 2007 -2010. Mallinnuksesta saatujen tulosten perusteella vesijohtoverkoston on laadittu toimenpideohjelma toimintavarmuuden parantamiseksi.
- Lempäälän kunnan jätevedenpuhdistamolla on määrä tehostaa typenpoiston käsittelyä 1.6.2012 mennessä.

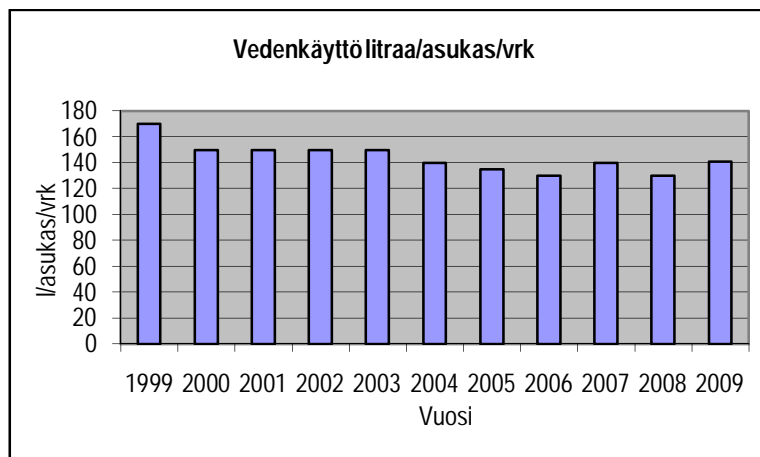
Sitoumuksen toteutumista kuvaavia indikaattoreja:



Lähde: Kokemäenjoen vesistön vesiensuojeluyhdistys ry



Lähde: Kokemäenjoen vesistön vesiensuojeluyhdistys ry



Lähde: Lempäälän kunta Vesilaitos

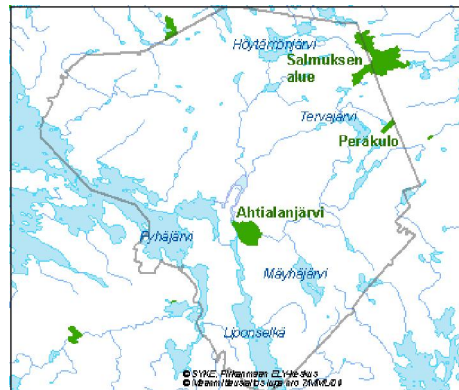
3.3. Pyrimme edistämään ja lisäämään biologista monimuotoisuutta sekä laajentamaan ja hoitamaan luonnonsuojelu- ja viheralueita.

Toimenpiteet ja hankkeet sitoumuksen toteuttamiseksi:

- Lempäälän Viheralueohjelma 2008 ohjaa kunnan omistamien puistojen ja viheralueiden hoitoa ja ylläpitoa.
- Pirkanmaan ELY-keskuksen alueella Lempäälässä on kolme Natura 2000 -verkostoon kuuluvaa arvokasta luontoaluetta: Peräkulo (26 ha), Ahtialanjärvi (159 ha) ja Salmuksen alue (364 ha), joka sijaitsee osin Kangasalla. Ahtialanjärvi lähellä Lempäälän kuntakeskusta on valtakunnallisesti arvokas lintuparatiisi. Lintuharrastajat ovat toimineet viime vuosina aktiivisesti järven ja erityisesti Lokkisaaren lintuvesiarvon parantamiseksi.
- Birgitan polun vaellusreitistö on yhteensä n. 50 km mittainen ja se valittiin vuoden 2006 retkikohteeksi.
- Mäyriän virkistys- ulkoilu- ja retkeilyalue Pyhäjärven rannalla on kuntalaisten käyttöön tarkoitettu virkistysalue. Alue on kahdeksan kunnan; Lempäälä, Tampere, Nokia,

Ylöjärvi, Valkeakoski, Pirkkala, Vesilahti ja Kangasala omistuksessa ja kuntalaisten käytössä.

Natura-alueet Lempäälässä;



Kuva Ympäristöministeriö.

3.4. Pyrimme parantamaan maaperän laatua, suojelemaan ekologisesti tuottavaa maata ja edistämään kestävästä maa- ja metsätaloutta.

Toimenpiteet ja hankkeet sitoumuksen toteuttamiseksi:

- Maa-alueiden kunnostustarpeiden arviointia tehdään jatkuvasti ja pilaantuneita maita on puhdistettu mm. valtakunnallisen SOILI -ohjelman rahoituksella. Kunnostusta vaativia maa-alueita tiedetään olevan vielä ainakin Tuljamon happoterva-altaat ja Kuljun entinen kaatopaikka.
- Lempäälän ja Vesilahden yhteinen Maaseudun kehittämissuunnitelma 2010 – 2030 on juuri päivitetty. Ohjelma on ensisijaisesti kehittämissuunnittelukunnan ja paikallistoimijoiden välinen maaseudun kehittämissuunnitelma. Ohjelmassa on huomioitu maaseudun ympäristövastuullisen toiminnan tärkeys sekä maatalouselinkeinon vaikutukset ilmastoon.

3.5. Pyrimme parantamaan ilman laatua.

Toimenpiteet ja hankkeet sitoumuksen toteuttamiseksi:

- Keskeinen ilman laatuun ja suojeluun vaikuttava hanke on Tampereen seudun ilmastostrategia 2030, joka hyväksyttiin Lempäälän kunnanvaltuustoissa huhtikuussa 2010. Ilmastostrategiaa toteutetaan erikseen suunniteltavan toimenpideohjelman avulla.
- Lempäälässä toimiville yrityksille on asetettu ympäristöluvissa rajoituksia orgaanisten liuottimien käytöstä aiheutuville päästöille, mm. Kiilto Oy:lle, Katepal Oy:lle ja

Teräselementti Oy:lle. Asetuksen tavoitteena on vähentää ja rajoittaa orgaanisten liuottimien käytöstä aiheutuvia haihtuvien orgaanisten yhdisteiden päästöjä.

- Kaukolämpölaitoksia, jotka ovat vaatineet ympäristölupaa ovat Lempäälän Lämpö Oy keskustan ja Marjamäen lämpökeskukset.
- Kalliolouhinnan ympäristöluvuissa on edellytetty pölynsidontatoimenpiteitä (esim. kastelu, pölyävien kohteiden kotelointi, toiminta-aikarajaukset) ja eräät asutuksen lähellä olevat laitokset on määrätty tekemään mittauksia kertaluonteisesti ilmapäästöistä.
- Ympäristönsuojelumääräyksissä on 4 luvussa ilmansuojelua koskevia erilaisia määräyksiä; mm. hiekoitushiekan koneellisen poistamisen tai muun koneellisen kunnossapito ja puhtaanapitotyön aiheuttama pölyäminen on estettävä esimerkiksi kastelemalla ja puhdistettava alue tarvittaessa. Lehtipuhaltimien käyttö hiekoitushiekan poistamiseen on kielletty.

TEEMA: VASTUULLINEN KULUTUS JA ELÄMÄNTAVAT

Jätteen synnyn välttäminen, tehokas jätehuolto, energiansäästö ja kestävät hankinnat.

Nykyisessä kuntastrategiassa teemaan liittyvät tavoitteet:

Hyvä ympäristö ja kestävä kehitys.

4. SITOUUMUS: Me sitoudumme noudattamaan ja helpottamaan luonnonvarojen viisasta ja tehokasta käyttöä sekä kannustamaan kestävään kulutukseen ja tuotantoon.

4.1. Pyrimme välttämään ja vähentämään jätettä ja lisäämään uudelleenkäyttöä ja kierrätystä

sekä

4.2. Pyrimme käsittelemään jätettä parhaiden käytäntöjen standardien mukaisesti.

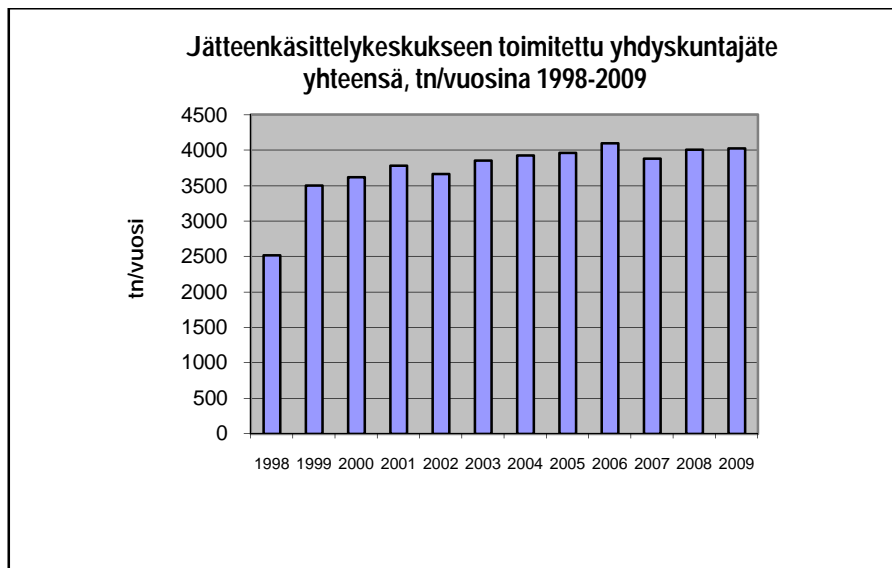
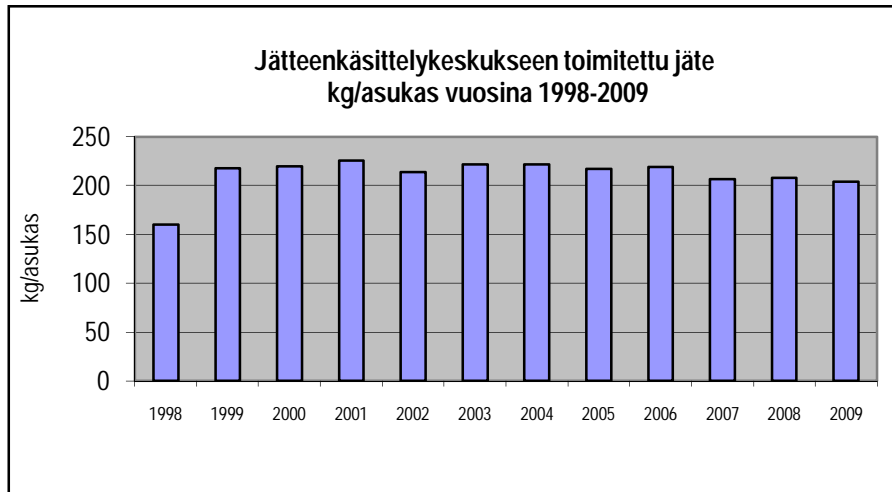
Toimenpiteet ja hankkeet sitoumuksen toteuttamiseksi:

- Jätelain valvonnasta kunnassa huolehtii kunnan ympäristösuojeluviranomainen ja kunnalle kuuluvasta jätehuollon toteuttamisesta Lempäälässä huolehtii Pirkanmaan Jätehuolto Oy, joka on Pirkanmaan kuntien omistama jätehuolto-yhtiö. Yhtiö järjestää jätteiden keräyksen, kuljetuksen, käsittelyn ja loppusijoituksen. Kunnan viranomaisten ohella yhtiö antaa jäteneuvontaa ja vastaa jätehuollon yleisestä kehittämisestä toiminta-alueellaan.

Lempäälästä peräisin olevat jätteet loppusijoitetaan joko Koukkujärven tai Tarastenjärven jätteenkäsittelykeskuksiin, jotka molemmat täyttävät EU:n kaatopaikkadirektiivin asettamat vaatimukset. Kunnan vanhat kaatopaikat on suljettu ja maisemoitu.

Lempäälän jätevedenpuhdistamon lietteet kompostoidaan Lammin Puutarhamulta Oy:n aumakompostointilaitoksessa. Erilliskerätty biojäte käsitellään Tarastenjärven kompostointilaitoksessa. Kierrätyspalveluista kunnassa vastaa Pirkanmaan Jätehuolto Oy:n ylläpitämä Moisolammen Jäteasema, jonne vastaanotetaan kotitalouksien jätteitä. Jätteet lajitellaan käytettäväksi uudelleen joko materiaaleina tai energiana.

Sitoumuksen toteutumista kuvaavia indikaattoreja;



Lähde; Pirkanmaan Jätehuolto Oy

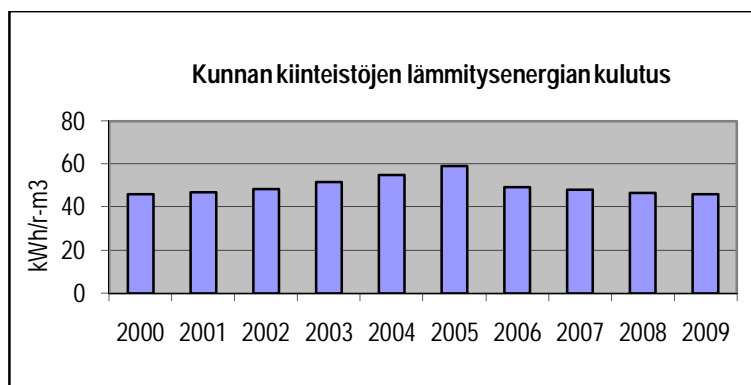
4.3. Pyrimme välttämään tarpeetonta energiankulutusta ja parantamaan energian loppukäytön tehokkuutta.

Toimenpiteet ja hankkeet sitoumuksen toteuttamiseksi:

- Kestävän kehityksen mittareina kunnan kiinteistöissä on seurattu lämmitysenergian kulutusta vuodesta 1999 ja sähkön kulutusta vuodesta 2006 lähtien. Lämmitysenergian kulutus per rakennuskuutiometri on lähtenyt laskuun vuodesta 2006 alkaen johtuen aktiivisista kiinteistökohtaisista toimenpiteistä energiatehokkuuden parantamiseksi.
- Energiansäästö on asetettu yhdeksi kunnan kehittämiskohteeksi vuonna 2009, jolloin kunta solmi vapaaehtoisen kuntien energiatehokkuussopimuksen. Sopimus kattaa kunnan kaikki päästökaupan ulkopuoliset toiminnot joukkoliikennettä lukuun ottamatta ja siihen sisältyy myös uusiutuvan energian käytön edistämiseen liittyviä tavoitteita ja toimenpiteitä. Sopimuksen tavoitteena on vähentää energiankulutusta energiapalveludirektiivin mukaisesti yhdeksän prosenttia jaksolla 2008-2016. Sopimuksen edellyttämien säästösuunnitelman tavoitteita asetetaan parhaillaan.

Suurin osa kunnan omistamista kiinteistöistä on kaukoluennan piirissä. Kaukoluennan ja seurannan avulla energian käytön muutoksiin voidaan reagoida nopeasti.

Sitoumuksen toteutumista kuvaava indikaattori:



Lähde: Lempäälän kunta

4.4. Pyrimme tekemään kestäviä hankintoja.

Toimenpiteet ja hankkeet sitoumuksen toteuttamiseksi:

- Lempäälä on mukana Tampereen kehyskuntien yhteisessä hankintatoimistossa KuHassa, joka aloitti toimintansa syyskuussa 2006. KuHan toiminta perustuu kuntien hankintayhteistyösopimukseen ja sen tarkoituksena on tehostaa hankintatoimintoja ja aikaansaada taloudellista etua. Kuha kehittää hankintatoimintaa kokonaisuutena ja vastaa hankintaprosessin kaupallisesta ja juridisesta osaamisesta. Ympäristöasioiden huomioon ottaminen hankinnoissa on ohjeistettu.

4.5. Pyrimme tehokkaasti edistämään kestävästä tuotantoa ja kulutusta, erityisesti ekomekittijä, luomu-, eettisiä ja reilun kaupan tuotteita.

Toimenpiteet ja hankkeet sitoumuksen toteuttamiseksi:

- Aloite Reilun kaupan kahvin käytöstä kunnan kokouksissa ja tapahtumissa on tehty vuonna 2005.
- Kunnanvaltuustossa on tehty aloite koulujen ja päiväkotien kasvisruokapäivästä.

Päiväkodeissa olisi halukkuutta suosia lähi- ja luomuruokaa ja aloitteesta on keskusteltu kunnan ruokapalvelujen kanssa. Toistaiseksi hankintojen toteutus on kuitenkin osoittautunut jossain määrin hankalaksi toteuttaa.

- Kunnanvaltuustossa on tehty huhtikuussa 2010 aloite, että KuHa-kuntien kesken tehtyä yhteistoimintasopimusta tarkistetaan juuri hyväksytyn ilmastostrategian hengen mukaiseksi ja samassa yhteydessä otetaan kantaa kysymyksiin; missä laajuudessa omasta kunnasta tehdyt hankinnat voidaan toteuttaa ja näin tukea oman kunnan yrittäjyyttä sekä miten turvataan koulu- ja laitosten ruokailuun hankittava puhdas ruoka. Aloite on lähetetty valmisteltavaksi.

TEEMA: SUUNNITTELU

Kaupunkisuunnittelu, joka ottaa huomioon ympäristöön, yhteiskuntaan, talouteen, terveyteen ja kulttuuriin liittyvät näkökohdat.

Nykyisessä kuntastrategiassa teemaan liittyvät tavoitteet:

Suunnitelmallinen maankäyttö

Aktiivinen elinkeinopolitiikka

5. SITOUMUS: Me sitoudumme siihen, että meillä on keskeinen rooli kaupunkisuunnittelussa, joka huomioi ympäristöön, yhteiskuntaan, talouteen, terveyteen ja kulttuuriin liittyvät näkökohdat kaikkien yhteiseksi hyväksi.

Lempäälässä maaseutu ja kaupunki kohtaavat ja sitä pidetään suunnittelussa keskeisenä ohjenuorana. Kunta tarjoaa mahdollisuuksia monipuoliseen asumiseen joko taajamissa tai väljemmin maaseudulla. Nauhataajama mahdollistaa asumisen palvelujen ja toimivien liikenneyhteyksien lähellä kuitenkin siten, että luonto on joka paikassa lähellä. Nauhataajamaa kehitetään tiivistämiskäytöksellä. Taajamien ulkopuolella säilytetään maaseutumaisesta maisemaa. Kaavoituksen ja rakennusvalvonnan keskeisenä tavoitteena on edistää turvallisen, terveellisen ja viihtyisän rakennetun ympäristön muodostumista.

Myös Lempäälässä suunnittelun haasteena on se, että toimintaympäristö on muutoksessa, jonka aiheuttavat mm. ripeä väestönkasvu, väestörakenteen muutos sekä yhä enemmän myös ilmastonmuutoksen huomioon ottaminen suunnittelussa. Muutokset vaikuttavat kunnan rakenteeseen ja sen monipuolisuuteen, liikennejärjestelmien suunnitteluun ja keskustan säilymiseen elävänä.

5.1. Pyrimme ottamaan käyttöön ja elvyttämään hylättyjä ja epäsuotuisia alueita.

Toimenpiteet ja hankkeet sitoumuksen toteuttamiseksi:

- Maankäytön suunnittelussa tavoitteena ovat korkeatasoiset asuin- ja yritysalueet, joissa kestävä kehitys on otettu huomioon. Kaavoituksen keinoin pyritään myös eheyttämään yhdyskuntarakennetta ja kehittämään keskustoja ja kyliä.

5.2. Pyrimme välttämään kuntarakenteen hajautumista pyrkimällä sopivaan asukastiheyteen ja asettamalla vanhojen teollisuusalueiden kehittäminen uusien alueiden käyttöönoton edelle.

Toimenpiteet ja hankkeet sitoumuksen toteuttamiseksi:

- Lempäälän kunta ostaa maata erityisesti kaavoitettavaksi asuin- ja yritysalueiksi. Nämä alueet sijoittuvat pääosin olemassa olevan taajamarakenteen sisään ja tuntumaan.

- Kauempana olevia alueita voidaan ostaa kunnalle mm. virkistysalueiksi tai vaihtomaiksi. Kunnan maanostoja valmistelee kunnanhallituksen asettama maanostotoimikunta.
- Kunnan maankäytön suunnittelun toimintatavoitteiden yhdeksi päätehtäväksi on määritelty rakentamisen suunnitelmallisuuden tehostaminen asemakaava-alueiden ulkopuolella. Tämän toteutumiseksi on laadittu asemakaava-alueiden ulkopuolista rakentamista ohjaavat periaatteet ja ne on hyväksytty suunnittelun periaatteiksi. Kaupunkiseudun kuntien on tarkoitus laatia myös yhteiset periaatteet hajakentämisen hallitsemiseksi ja mikäli on tarpeellista, Lempäälän hyväksymiä periaatteita tarkistetaan kaupunkiseudun periaatteiden valmistuttua. Ohjeiston päämääränä on saavuttaa yhtenäinen linja hajakentämisen ohjaukseen erityisesti alueilla, joilla yleiskaava ei ohjaa riittävästi rakentamista. Yleisenä tavoitteena on kaupunkiseudun lisäväestön sijoittaminen lähelle olemassa olevaa asutusta, olevia palveluita ja joukkoliikenneväylien varsille.
- Lempäälän kunnan rakennusjärjestyksessä on asemakaavoittamaton alue kunnassa määritelty kokonaan maankäyttö- ja rakennuslain 16 §:n mukaiseksi suunnittelutarveratkaisualueeksi. Tällä alueella tarvitaan rakentamiseen suunnittelutarveratkaisu ja toisinaan tapauskohtaisesti poikkeuslupa. Haja-asutusalueen vesihuoltokysymykset ovat yksi keskeinen asia poikkeuslupien ja suunnittelutarveratkaisujen myöntämisessä.

5.3. Pyrimme varmistamaan asuntoalueiden ja rakennusten monipuolisen käytön tasapainoisella työpaikkojen, asuntojen ja palvelujen tarjonnalla sekä asettamalla asuminen etusijalle keskustojen suunnittelussa.

Toimenpiteet ja hankkeet sitoumuksen toteuttamiseksi:

- Parhailaan käynnissä on kuntakeskustan kehittämishanke. Lempääläiset asukkaat, yrittäjät, kunnanvaltuuston jäsenet, viranhaltijat ja sidosryhmien edustajat ovat osallistuneet Lempäälän kuntakeskustan kehittämisen kaupunkikuvalliseen visiointiin v 2005-2006 mm. ohjausryhmätyöskentelyssä, kahdessa seminaarissa, verkkopaneelissa ja fokusryhmissä. Myös Lempäälän koululaiset tuottivat prosessiin kuvallisia ja sanallisia näkemyksiä kuntakeskustansa tulevaisuudesta.

Prosessia on tukenut Tampereen Yliopiston yhdyskuntatieteiden laitoksen, Arkkitehtitoimisto Tilatakomo Oy:n ja tutkimuslaitos Shop'In Research Oy:n asiantuntijatiimi. Työskentelyn pohjana on ollut jo 80-luvulta alkanut kuntakeskustan tulevaisuuden pohdinta. Syntyneiden johtopäätösten mukaiset linjaukset luovat perustan kuntakeskustan osayleiskaavan valmistelulle, kiinteistöjen kehittämiselle ja muulle infrastruktuurin rakentamiselle. Myös toiminnallisen ja palveluihin liittyvän ympäristön kehittämisessä huomioidaan esitetyt tarpeet ja linjaukset.

- Lempäälän keskustan osayleiskaavan muutokseen liittyen järjestettiin 11.9.2008 keskustakävely. Kävelyn aikana osallistujat kirjoittivat jaetuille lomakkeille näkemyksiään Lempäälän taajamakuvasta, paikkojen merkityksestä ja kehittämisestä. Havaintokierroksen jälkeen kokoonnuttiin Kanavan koulun kansalaisopiston tiloihin

laatimaan kartta miellyttävistä ja epämiellyttävistä näkymistä ja paikoista. Lisäksi osallistajat valmistivat yli sadan kuvan kokoelmasta nk. mielikuvakartan eli millaiseksi tulevaisuuden Lempäälän keskustan toivotaan kehittyvän.

Keskustakävelyn ja mielikuvakartan tekemisen tarkoituksena oli saada osallistujilta ajatuksia ja näkemyksiä Lempäälän keskustan osayleiskaavamuutoksen suunnittelun pohjaksi. Tulokset esiteltiin myös keskustan kehittämisen ohjausryhmälle 1.10.2008.

Lempäälän keskustan osayleiskaavan muutoksen suunnitteluprosessia on alusta lähtien toteutettu maankäyttö- ja rakennuslain mukaisesti avoimen ja vuorovaikutteisen suunnittelun periaatteita noudattaen. Asukkaille ja yrittäjille järjestettiin 12.11.2009 Lempäälän keskustan kehittämisen seminaari ja osayleiskaavan valmisteluvaiheen yleisötilaisuudet 16.1.2010 ja 21.1.2010.

- Vireillä on nk. IHME –hanke, jossa Lempäälän kuntakeskustan kehittäminen liitetään yhdeksi VTT:n jo meneillään olevan IHME-hankkeen pilottiympäristöksi;

IHME-hankkeessa toteutetaan erilaisten intressiryhmien (tilojen käyttäjät, yritykset, tutkimuslaitokset) tahoilta esiin tulleita tarpeita menetelmistä ja sovelluksista, joiden avulla suunnittelussa voidaan ottaa paremmin huomioon kaikki erilaiset toimijat perusteluineen ja joiden kautta tietyt palvelut saadaan paremmin yhteen sovitetuksi kulloisenkin tilan (niin virtuaalinen kuin fyysinen) käyttäjien kanssa. Osaprojektien tavoitteet sovitettuna Lempäälän keskustan kehittämiseen, toteutetaan IHME -projektin puitteissa seuraavanlaisia toimenpiteitä:

- Uusien kuntalaisia/kansalaisia/matkailijoita palveluiden ja tilojen suunnitteluun osallistavien menetelmien ja sovellusten testaaminen ja käyttöönotto. Paikkatietoinen kaavakävely (mobiilisovellus), internet -pohjainen kaavan/visioiden kommentointi. Aikataulu kevät 2010.
- Virtuaalidemon hahmotteleminen jatkohankeaihioiden tunnistamiseksi ja tarkentamiseksi.
- Lempäälä ja Tampere ovat suunnitelleet yhteistyössä Vuoreksen kaupunkirakentamishanketta kuntien rajalle. Alueella on ympäristöministeriön vahvistama kuntien yhteinen osayleiskaava, joka on ensimmäinen laatuaan Suomessa. Vuoreksen esittelyssä sanotaan, että: "Alue suunnitellaan ja toteutetaan ainutlaatuisella, huipputeknologian ja luonnonläheisyyden yhdistävällä tavalla. Vuoreksen rakentamisen lähtökohtana on monipuolinen asuntotuotanto, laadukkaat ja viihtyisät työpaikka-alueet sekä inhimillinen, "ihmisen kokoinen" mittakaava".
- Sääksjärven keskustaan laaditaan parhaillaan asemakaavamuutosta, jolla pyritään parantamaan alueen kaupallisia palveluja, lasten päivähoitopalveluja ja lisäämään asutusta Sääksjärven entisen urheilukentän alueella. Lisäksi pyritään muodostamaan alueelle uusia asukkaiden kokoontumis- ja kohtaamispaikkoja; tori ja perhepuisto.
- Lempäälän kunta asettaa myyntiin vuosittain noin 20 omakotitonttia. Vuosittain julkaistaan kaavoituskatsaus, josta viimeisin on vuoden 2010 kaavoituskatsaus.

- Liikuntapoliittinen ohjelma 2007-2015 yhdistää kunnan eri toimijoiden näkemyksiä liikunnan järjestämisen tarpeista ja lisää yhteistyötä toimijoiden välillä. Ohjelmalla pyritään auttamaan päätöksentekoa antamalla suuntaviivoja ja määrittämällä tavoitetiloja sekä kunnallisten liikuntapalvelujen että muun kunnassa järjestettävän liikuntatoimen kehittämistyölle. Ohjelma on yksi keino parantaa kuntalaisten liikuntamahdollisuuksia ja liikuntapalveluja.

5.4. Pyrimme takaamaan kaupunkien rakennuskulttuurin asianmukaisen säilyttämisen, kunnostuksen ja (uudelleen) käytön.

Toimenpiteet ja hankkeet sitoumuksen toteuttamiseksi:

- Kulttuuriympäristöohjelmaan 2006 on koottu tietoja Lempäälän kulttuuriympäristön historiasta, vanhoista rakennuksista, kulttuurimaisemista, kiinteistä muinaisjäännöksistä, asutushistoriallisista muistomerkeistä ja nykytilanteesta. Julkaisu on sellaisessa muodossa, että sitä voivat hyödyntää myös kuntalaiset. Siihen on koottu asiointia helpottavia yhteystietoja, sanastoa ja menettelyohjeita.

5.5. Pyrimme noudattamaan kestävän suunnittelun ja rakentamisen vaatimuksia ja edistämään korkealaatuista arkkitehtuuria ja rakennusteknologiaa.

Toimenpiteet ja hankkeet sitoumuksen toteuttamiseksi:

- Rakennusvalvontatoimisto neuvoo ja ohjaa rakentajia, tarkastaa suunnitelmia, valvoo rakentamista, arkistoi rakennuslupia ja valvoo rakennetun ympäristön asianmukaista käyttöä. Rakennusvalvonta palvelee myös rakennustoimintaa harjoittavia rakentajia, kiinteistönomistajia sekä kuntalaisia rakennusvalvonnan asioissa. kaavakarttojen ja rakennusjärjestyksen tulkinnassa ja opastaa vallitsevan lainsäädännön noudattamista sekä seuraa rakennetun ympäristön tilaa.

TEEMA: PAREMPI LIIKKUVUUS, VÄHEMMÄN LIIKENNETTÄ

Kestävien liikenneratkaisujen edistäminen.

Nykyisessä kuntastrategiassa teemaan liittyvät tavoitteet:

- Suunnitelmallinen maankäyttö
- Aktiivinen elinkeinopolitiikka

6. SITOUMUS: Me ymmärrämme liikenteen, terveyden ja ympäristön välisen keskinäisen riippuvuuden ja sitoudumme voimakkaasti edistämään kestäviä liikenneratkaisuja.

6.1. Pyrimme vähentämään tarvetta yksityisautoiluun ja edistämään sen sijaan houkuttelevia, kaikkien kansalaisten ulottuvilla olevia vaihtoehtoja.

Toimenpiteet ja hankkeet sitoumuksen toteuttamiseksi:

- Lempäälä on Tampereen seudun kehyskuntana mukana suunnittelemassa seudullista liikennejärjestelmää (TASE 2025), johon kuuluvat osana muun muassa maankäyttöä ohjaava rakennemalli sekä ilmastostrategia. Kestäviin liikenneratkaisuihin vaikuttaa osaltaan kuntarakenteen tiiviys. Hajautunut rakenne vaikuttaa liikkumistarpeeseen ja siihen, millä kulkuneuvolla on mahdollista liikkua.

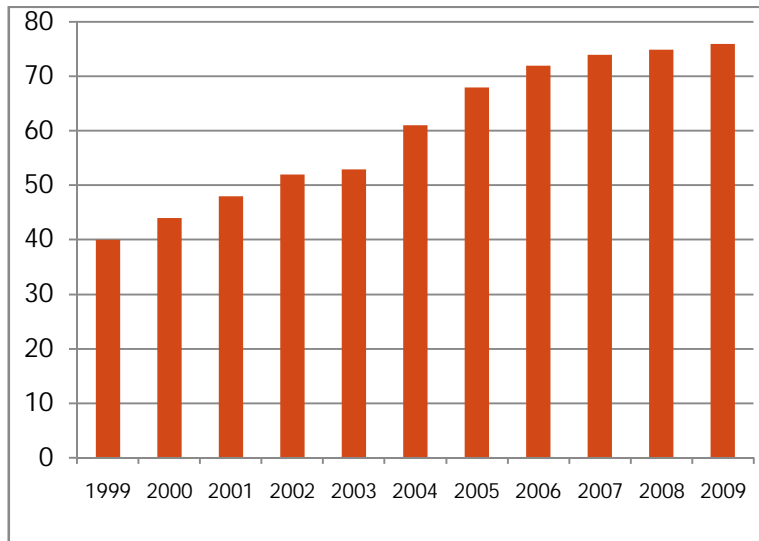
6.2. Pyrimme lisäämään joukkoliikenteen, kävelyn ja pyöräilyn osuutta.

Toimenpiteet ja hankkeet sitoumuksen toteuttamiseksi:

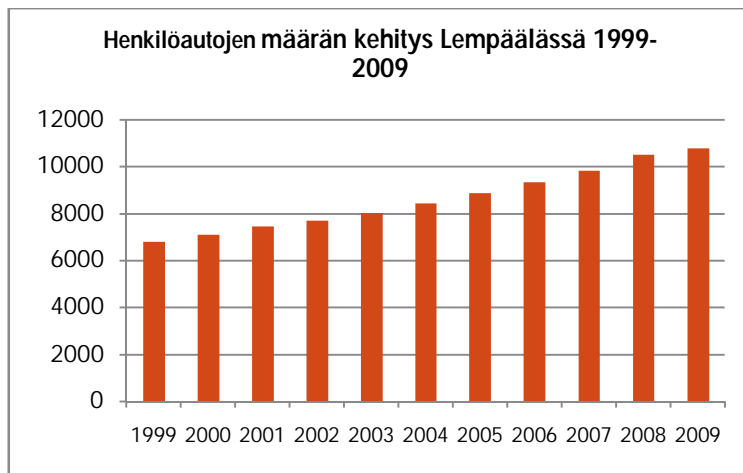
- Vuosina 2002-2004 kunta osallistui Kestävän liikenteen mallikuntahankkeeseen, jonka päämääränä oli edistää kevyen liikenteen väylien rakentamista ja käyttöä sekä joukkoliikennettä.
- Vuosittain parannetaan vanhoja ja rakennetaan uusia kevyen liikenteen väyliä. Lempäälässä on yhteensä 75,5 km pyöräteitä ja 6,5 km jalkakäytäviä.
- Joukkoliikenteen sujuvuutta on parannettu reitti-, pysäkki- ja aikataulumuutoksilla sekä uusilla vuoroilla. Lempäälä on mukana Tampereen ja Toijalan seutulippujärjestelmissä.
- Junaliikennettä on kehitetty junavurojen määrää lisäämällä Lempäälän seisakkeella. Junamatkustus lisää suosiotaan kasvamalla vuosittain.
- Kunta on jättänyt Liikennevirastolle esityksen kolmannen ja mahdollisesti myös neljännen junaliikenteen lisäraiteen rakentamisesta Lempäälän osalle.

Sitoumuksen toteutumista kuvaavia indikaattoreja:

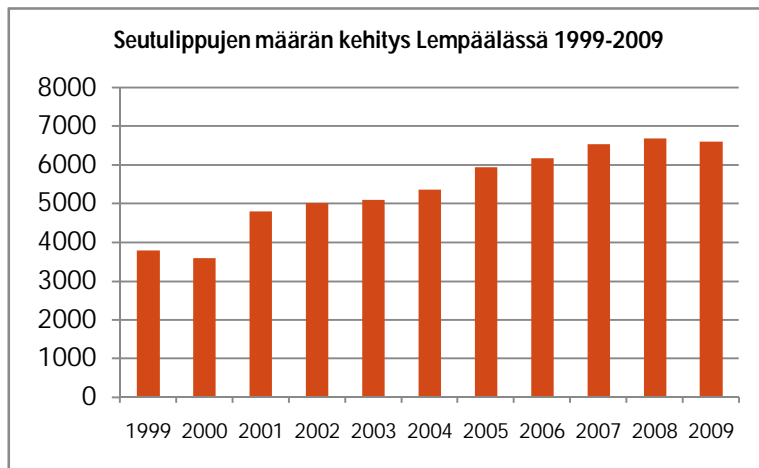
Pyöräteiden km-määrän kehittyminen Lempäälässä



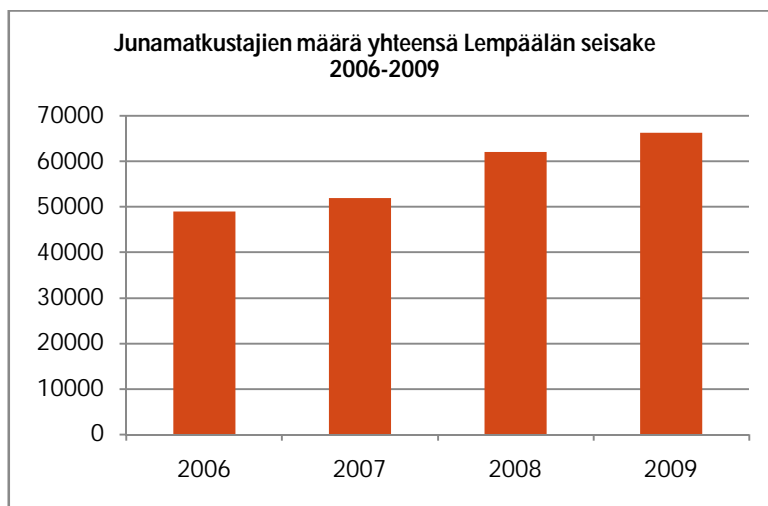
Lähde: Lempäälän kunta



Lähde: Liikenteen Turvallisuusvirasto Trafi



Lähde: Lempäälän kunta



Lähde: Valtionrautatiet

6.3. Pyrimme tukemaan siirtymistä matalapäästöisiin moottoriajoneuvoihin.

Toimenpiteet ja hankkeet sitoumuksen toteuttamiseksi:

- Kunnan omistamalla energiayhtiö Lempäälän Lämpö Oy:llä on käytössään yhteensä neljä (4) maakaasuautoa.

6.4. Pyrimme kehittämään kokonaisvaltaisen ja kestäväen kuntaliikennesuunnitelman

sekä

6.5. Pyrimme vähentämään liikenteen vaikutusta ympäristöön ja kansanterveyteen

Toimenpiteet ja hankkeet sitoumuksen toteuttamiseksi:

- Tampereen seudun rakennesuunnitelmaan 2030 sisältyen ja seudullisen liikennejärjestelmäsuunnitelman ensimmäisenä vaiheena on valmistunut kaupunkiseudun liikennepoliittinen ohjelma. Siihen sisältyy myös Lempäälän kuntaliikenteen suunnittelu.
- Lempäälä on osallistunut kaupunkiseudun joukkoliikennejärjestelmien vertailutyöhön, jossa vertailtavat vaihtoehdot ovat olleet bussiliikenteeseen perustuva järjestelmä, rataverkon hyödyntämiseen perustuva pikaraitiotie ja lähijunaliikenteeseen perustuva järjestelmä.
- Lähijunaliikenteen kehittämisen kannalta Lempäälä on edellyttänyt, että suunnitteluun sisällytetään Kuljun ja Sääksjärven lähijunaseisakkeiden lisäksi myös Moision seisake.

TEEMA: PAIKALLINEN TOIMINTA TERVEYDEN PUOLESTA

Kuntalaisten terveyden edistäminen.

7. SITOUMUS: Me sitoudumme suojelemaan ja edistämään kansalaistemme terveyttä ja hyvinvointia.

Tämä teema sisältyy Sosiaali- ja terveystoimen raporttiin, Osa II:

Kestävän kehityksen perusselvitys Lempäälän kunnan Sosiaali- ja terveystoimessa.

TEEMA: VAHVA JA KESTÄVÄ PAIKALLINEN TALOUS

Paikallisen työllisyyden lisääminen ja yritysten perustamisen tukeminen sekä hyvien yrityskäytäntöjen edistäminen.

Nykyisessä kuntastrategiassa teemaan liittyvät tavoitteet

Tasapainoinen talous

Aktiivinen elinkeinopolitiikka

Lempäälän kunnan taloudesta ja sen hallinnasta on koottu tietoa internetsivulle:

http://www.lempaala.fi/kunta_ ja_hallinto/talous/taloussuunnitelma_2010-2012/

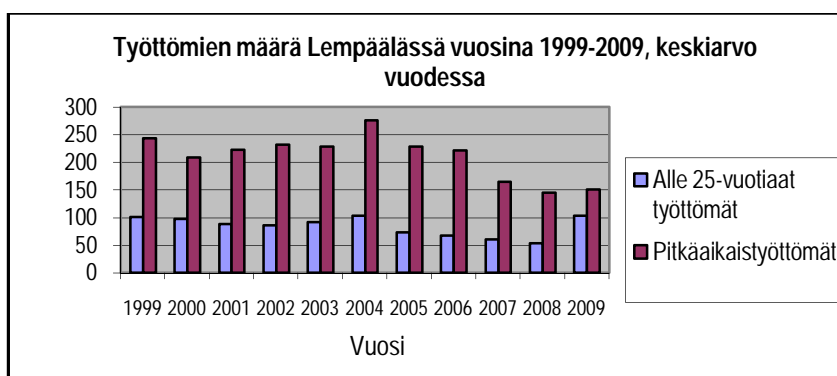
8. SITOUMUS: Me sitoudumme luomaan ja takaamaan vahvan paikallisen talouden, joka tarjoaa työllisyyttä ympäristöä vahingoittamatta.

8.1. Pyrimme omaksumaan menettelytapoja, jotka lisäävät ja tukevat paikallista työllisyyttä ja yritysten perustamista.

Toimenpiteet ja hankkeet sitoumuksen toteuttamiseksi:

- Yritysten ja muiden sidosryhmien kanssa on laadittu nykyinen elinkeinostrategia "Luovan Yrittäjyyden Lempäälä, elinkeinopolitiittinen strategia 2008-2012". jota myös yhdessä toteutetaan. Kunnassa on järjestetty alkaville yrittäjille uusyritysneuvonta yhteistyössä Uusyrityskeskus Ensimetrin ja seudun elinkeino- ja kehitysytion Tredean kanssa.
- Lempäälä on mukana Tampereen kaupunkiseudun työvoiman palvelukeskuksen (TYP) toiminnassa.

Sitoumuksen toteutumista kuvaavia indikaattoreja:



Lähde: Lempäälän Työvoimatoimisto.

8.2. Pyrimme tekemään yhteistyötä paikallisten yritysten kanssa hyvän yrityskäytännön edistämiseksi ja toteuttamiseksi.

Toimenpiteet ja hankkeet sitoumuksen toteuttamiseksi:

- Lempäälässä toimii Elinkeinopoliittinen yhteistyöryhmä, joka osallistuu elinkeinostrategioiden ja muiden elinkeinotoimen kehittämishankkeiden laadintaan. Toisaalta se ottaa myös kantaa yritysten ja kunnan ongelmatilanteisiin.
- Verkostoitumista edistetään tiedottamalla yritystoiminnasta ja toimivista yrityksistä mm. seuraavilla tavoilla;
 - Lempäälän Tietopaketti – kirja julkaistaan vuosittain
 - kunnan internetivuilla julkaistaan yritysesityksiä kuukausittain
 - kunta ylläpitää yritys- ja toimialarekisteriä
 - Lempäälän Yritysviesti postitetaan noin 1200 yritykseen sekä sähköpostiosoitteiden osoitteisiin

8.3. Pyrimme kehittämään ja toteuttamaan yritysten sijaintiin liittyviä kestävän kehityksen periaatteita.

Toimenpiteet ja hankkeet sitoumuksen toteuttamiseksi:

- Yritysalueet on kaavoitettu ja keskitetty hyvien liikenneyhteyksien varteen ja järjestetty alueilla hyvät julkiset liikenneyhteydet ja palvelut.
- Kunta on aktiivisesti halunnut laajentaa maakaasuverkkoa Marjamäen yritysalueelle yritysten tarpeisiin ja muodostaa alueelle yhtenäinen ja kestävä energiaratkaisu, johon yritysten on helppo liittyä.

8.4. Pyrimme kasvattamaan laadukkaiden paikallisten ja alueellisten tuotteiden markkinoita.

Toimenpiteet ja hankkeet sitoumuksen toteuttamiseksi:

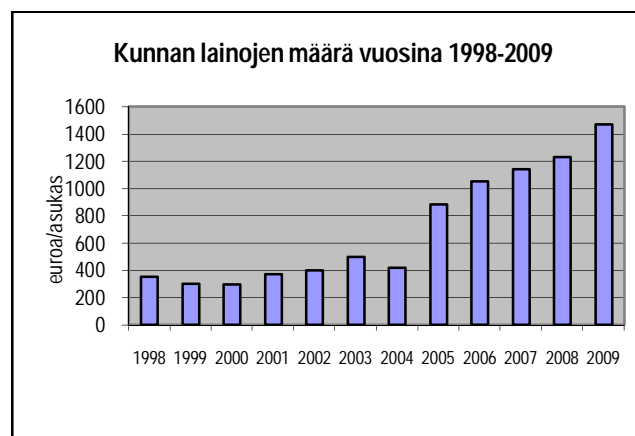
- Kunta on itse järjestänyt ja osallistunut erilaisiin kampanjoihin. Parhaimmillaan on käynnissä Parasta Palvelua Pirkanmaalta – kampanja, joka kannustaa pirkanmaalaisia kuluttajia käyttämään oman kuntansa ja maakuntansa palveluita. Hankkeessa verkotetaan yrityksiä ja luodaan positiivista tekemisen ilmapiiriä maakunnan yrittäjien keskuuteen.
- Paikallisia tuotteita ja palveluja esitellään www.lempaala.fi ja sivuilta löytyvät eri alojen yritysten lisäksi myös suoramyyntitilat.

8.5. Pyrimme edistämään kestävästä paikallista turismia.

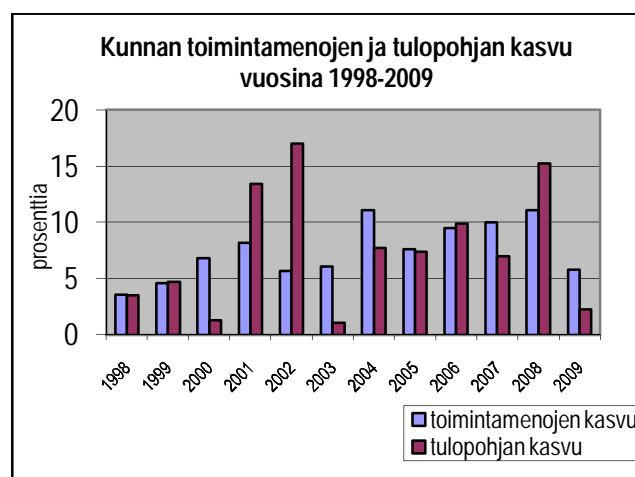
Toimenpiteet ja hankkeet sitoumuksen toteuttamiseksi:

- Matkailupalveluita luotaessa on pyritty ottamaan huomioon ympäristön vaatimukset. Esim. Vaellusreitti Birgitan polulla reitti on suunniteltu siten, että se kuormittaa tai kuluttaa ympäristöä mahdollisimman vähän.
- Matkailullinen veturikohde Lempäälässä on Ideapark, jossa on vuodessa 7,5 milj kävijää. Se on suunniteltu mahdollisimman vähän energiaa kuluttavaksi kiinteistöksi. Kohteessa viipymä on tavallista pidempi (3,5 tuntia), koska tehdään ostokset, ruokaillaan ja viihdytään saman katon alla, ilman siirtymiä paikasta toiseen.

Sitoumuksen toteutumista kuvaavia indikaattoreita:



Lähde: Lempäälän kunta



Lähde: Lempäälän kunta

TEEMA: SOSIAALINEN TASA-ARVO JA OIKEUDENMUKAISUUS

Avoimen ja kannustavan yhteisön turvaaminen, köyhyyden ehkäiseminen ja turvallisuuden parantaminen.

9. SITOUMUS: Me sitoudumme turvaamaan avoimen ja kannustavan yhteisön.

Tämä teema sisältyy Sosiaali- ja terveystoimen raporttiin Osa II:

Kestävän kehityksen perusselvitys Lempäälän kunnan Sosiaali- ja terveystoimessa.

TEEMA: PAIKALLISESTA MAAILMANLAAJUUSEEN

Maailmanlaajuisen vastuamme kantaminen, ilmastonmuutoksen lieventäminen ja kansainvälinen yhteistyö.

10. SITOUMUS: Me sitoudumme ottamaan maailmalaajuiset vastuamme rauhasta, oikeudenmukaisuudesta, tasa-arvosta, kestävästä kehityksestä sekä ilmastonsuojelusta.

10.1. Pyrimme kehittämään ja noudattamaan strategista ja yhtenäistä lähestymistapaa ilmastonmuutoksen lieventämiseksi sekä saattamaan kasvihuonekaasujen päästöt kestävälle tasolle.

Toimenpiteet ja hankkeet sitoumuksen toteuttamiseksi:

- Kuntaliiton ilmastonsuojelukampanjan myötä Lempäälä suoritti kasvihuonekaasupäästöistään vertailututkimuksen vuosista 1990 ja 2002. Energia- ja kasvihuonekaasupäästötaseet on laskettu Suomen ympäristökeskuksessa ilmastonsuojelukampanjakuntien käyttöön laaditulla Kasvener -energia- ja kasvihuonepäästötasemallilla. Lempäälän alueella energiankulutus kasvoi vertailuvuosina 17,2 %. Kasvihuonepäästöt kasvoivat samana aikana 7,8 %. Vuonna 1990 kulutusta vastaavat päästöt asukasta kohden olivat 9,1 tonnia ja vuonna 2002 ne olivat 8,4 tonnia. Merkittävin päästöjen aiheuttaja Lempäälässä molempina vuosina oli maantieliikenne, jonka osuus CO₂-ekvivalenttipäästöistä vuonna 1990 oli 58,8 %.
- Osana seudullista suunnittelua Lempäälä osallistuu seudullisen ilmastostrategian valmistelutyöhön. Ilmastostrategiassa linjataan, miten kaupunkiseudulla vähennetään kasvihuonekaasujen päästöjä ja lisätään uusiutuvaa energiaa. Ilmastostrategia on osa Rakennesuunnitelmaa 2030.
- Ilmastonmuutos on ollut kunnan kestävän kehityksen toimenpideohjelman vuositeemana vuosina 2007 ja 2008. Vuonna 2009 ja 2010 vuositeemana on energiankäytön tehostaminen energiatehokkuussopimukseen sisältyvien toimenpiteiden avulla.

10.2. Pyrimme sisällyttämään ilmastonsuojelupolitiikan osaksi energia-, liikenne-, hankinta- jäte- sekä maa- ja metsätalouspolitiikkaa.

Toimenpiteet ja hankkeet sitoumuksen toteuttamiseksi:

- Näkökulmat sisältyvät seudulliseen ilmastostrategiaan ja kuntakohtaiseen vielä valmisteluvaiheessa olevaan toimenpidesuunnitelmaan.

10.3. Pyrimme lisäämään tietoisuutta ilmastonmuutoksen syistä ja todennäköisistä seurauksista ja integroimaan ehkäisevät toimenpiteet osaksi ilmastonmuutosta koskevaa politiikkaa.

Toimenpiteet ja hankkeet sitoumuksen toteuttamiseksi:

- Lempäälä Opistolla järjestettiin kuntalaisille kohdistettu seminaarisarja osana TEE MUUTOS -ilmastokampanjaa vuosina 2006 ja 2007. Luentojen aiheet olivat; Energian järkevä käyttö, Kiinteistön ja kodin jätehuolto, Haja-asutusalueiden jätevesien käsittely sekä Energiatohokas koti ja asuinrakennus.
- Kunta on mukana ILMANKOS – hankkeessa, jonka tavoitteena on tarjota kunnan asukkaille areena ideoita ja toteuttaa erilaisia ilmastotekoja, lähtökohtana on ruohonjuuritason toiminta. Kampanjassa järjestetään myös luentosarjoja. Lempäälän osalta konkreettinen toiminta käynnistyy 2011.

10.4. Pyrimme vähentämään globaalia ympäristön kuormitusta ja edistämään ympäristöoikeudenmukaisuuden periaatetta.

sekä

10.5. Pyrimme vahvistamaan kaupunkien kansainvälistä yhteistyötä ja löytämään vastauksia maailmanlaajuisiin ongelmiin paikallisella tasolla yhteistyössä kuntien, yhteisöjen ja eri toimijoiden kanssa.

Toimenpiteet ja hankkeet sitoumusten toteuttamiseksi:

- Lempäälä on vastaanottanut kiintiöpakolaisina mm. vuosina 1993 ja 1995 Irakista tulleita perheitä, joista osa on myöhemmin saanut Suomen kansalaisuuden ja asettunut asumaan muualle Suomeen. Valtiovallalta tulevia pyyntöjä vastaanottaa maahanmuuttajia tulee edelleen myös Lempäälään ja kunnanvaltuusto päättää kulloinkin kunnan mahdollisuudet sijoittaa ja vastaanottaa maahanmuuttajia. Tällä hetkellä Lempäälässä asuu yksi pakolaisstatuksen omaava perhe sekä lisäksi aikaisemmin maahan muuttaneita henkilöitä.
- Kunta osallistuu koordinaattorina Kuntaliiton Pohjoinen-Etelä –ohjelmaan kuuluvaan hankkeeseen, jossa Lempäälä ja Kangasala yhdessä namibialaisen Ondaguan ja Keetmanshopin kaupunkien kanssa kehittävät niiden paikallisdemokratiaa, vesilaitosta ja paikallista elinkeinopolitiikkaa.

Lempäälän ja Kangasalan kunnat namibialaisine kumppaneineen osallistuivat Strassbourgissa syksyllä 2008 Euroopan Unionin järjestämään *European Development Days 2008* konferenssiin, joka keskittyi pääosin kuntien rooliin kehityspolitiikassa. Siellä allekirjoitettiin muodollinen kuntien välinen kumppanuuden julkilausuma.

- Lempäälällä on ystävyyskuntasuhteet seuraaviin kuntiin muissa maissa; Ulricehamn, Ruotsi, Övre Eiker, Norja, Kerteminde, Tanska ja Tapolca, Unkari.

Muita kansainvälisiä yhteyksiä on solmittu seuraavien kuntien kanssa; Upplands Bro, Ruotsi, Castiglione del Lago, Italia, Kohtla-Jarve, Viro ja Gromovo, Petrovskoe ja Romanski, Venäjä.

